

令和2年7月28日 資料No.1  
交通・環境等対策特別委員会

地域交通課

# 令和元年（平成31年） 港区内の交通事故概要

期間 平成31年1月1日から令和元年12月31日

## 目 次

令和元年 交通事故発生状況	1
(1) 道路管理別事故発生数及び死傷者数	
(2) 交通種別死傷者数	
(3) 交通事故件数及び死傷者数経年表	2
(4) 月別交通事故発生状況	3
(5) 曜日別交通事故発生状況	
(6) 時間帯別交通事故発生状況	4
(7) 類型別発生状況	5
(8) 住所地別事故件数及び死傷者数	
(9) 年代別事故件数及び死傷者数	6
(10) 通行目的別事故件数及び死傷者数	7
(11) 車両側の違反別発生状況及び死傷者数（自転車は除く）	8
(12) 歩行者の違反別発生状況及び死傷者数	9
(12-2) 歩行者事故及び死傷者年代別内訳	
(13) 自転車の違反別発生状況及び死傷者数	10
(13-2) 自転車事故及び死傷者年代別内訳	11
(13-3) 自転車事故種類別件数	
(14) 車両別事故発生状況及び死傷者数	12
(15) タクシー関与の人身事故件数の推移	13
(16) 所轄別交通事故多発路線	14
用語の説明	15

令和元年 交通事故発生状況

	年別	事故件数	死傷者数	内 訳		
				死 者	重傷者	軽傷者
全 国	令和元年	381,002	463,930	3,215	460,715	※負傷者合計
	平成30年	430,601	529,378	3,532	525,846	※負傷者合計
	増減	-49,599	-65,448	-317	-65,131	※負傷者合計
東京都	令和元年	30,467	34,910	133	1,252	33,525
	平成30年	32,590	37,586	143	1,132	36,311
	増減	-2123	-2676	-10	+120	-2,786
港 区	令和元年	1,256	1,446	2	58	1,386
	平成30年	1,219	1,394	8	40	1,346
	増減	+37	+52	-6	+18	+40

(出典：警察庁・警視庁HP)

(1) 道路管理別事故発生数及び死傷者数

	事故件数				死傷者数			
	死亡事故	重傷事故	軽傷事故	計	死 者	重傷者	軽傷者	計
国 道	0	9	223	232	0	9	265	274
主要都道	0	10	225	235	0	10	262	272
一般都道	0	16	307	323	0	16	371	387
港区道	0	17	350	367	0	17	381	398
その他	2	6	91	99	2	6	107	115
計	2	58	1,196	1,256	2	58	1,386	1,446

※死傷者数は、1件の事故につき複数名となる可能性があるため、事故件数と死傷者数は一致しない場合があります。

※その他とは、臨港道路や駐車場、私有地をいう。

(出典：警視庁交通事故統計表)

(2) 交通種別死傷者数

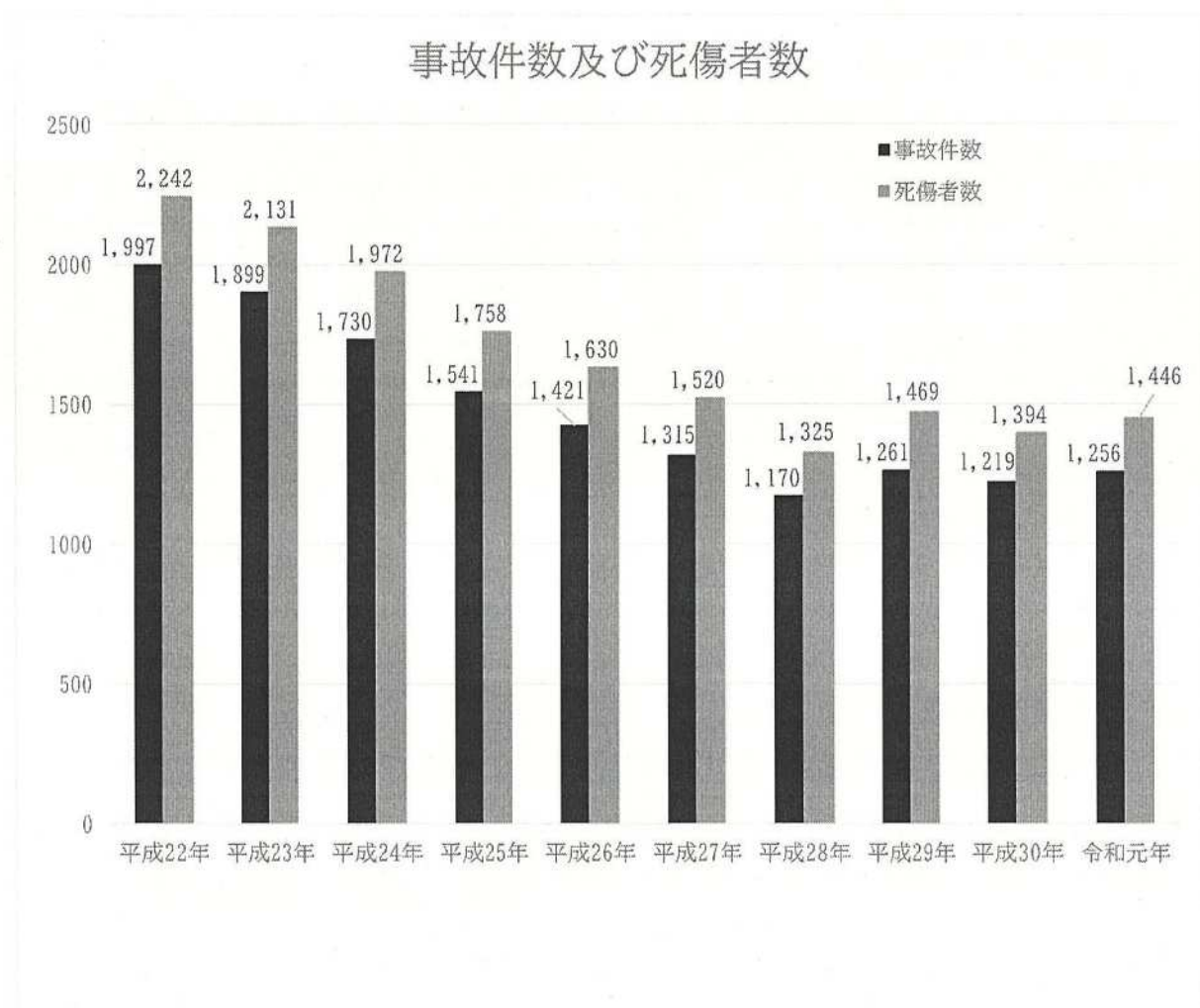
	自動車	自動二輪	原 付	自転車	歩行者	その他	計
死 者	0	2	0	0	0	0	2
負傷者	640	163	44	350	246	1	1,444

(出典：警視庁交通事故統計表)

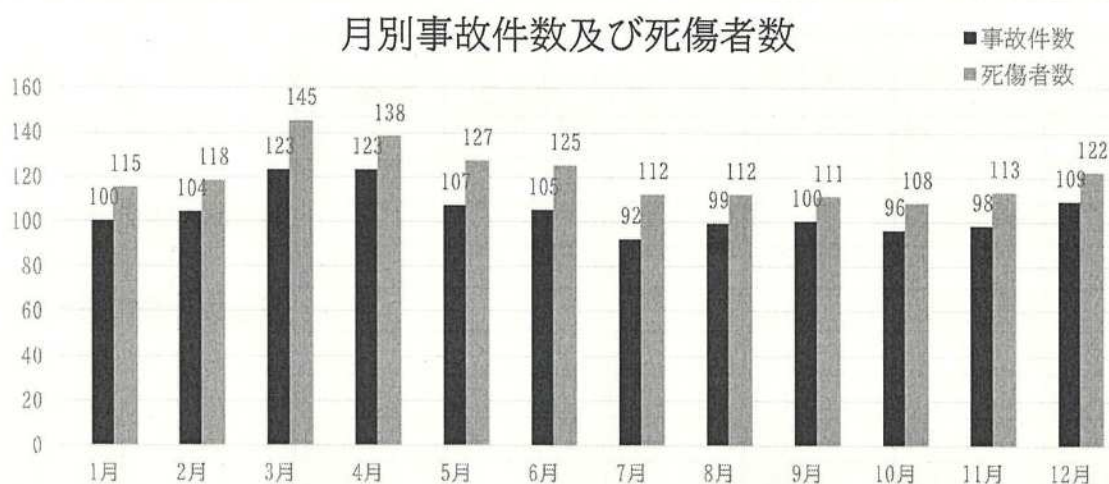
(3) 交通事故件数及び死傷者数経年表

年	区分	事故件数	死傷者数	内 訳		
				死 者	重傷者	軽傷者
平成22年		1,997	2,242	0	11	2,231
平成23年		1,899	2,131	3	21	2,107
平成24年		1,730	1,972	5	14	1,953
平成25年		1,541	1,758	5	16	1,737
平成26年		1,421	1,630	7	9	1,614
平成27年		1,315	1,520	5	9	1,506
平成28年		1,170	1,325	4	20	1,301
平成29年		1,261	1,469	5	16	1,448
平成30年		1,219	1,394	8	40	1,346
令和元年		1,256	1,446	2	58	1,386

(出典：港区交通安全概要)



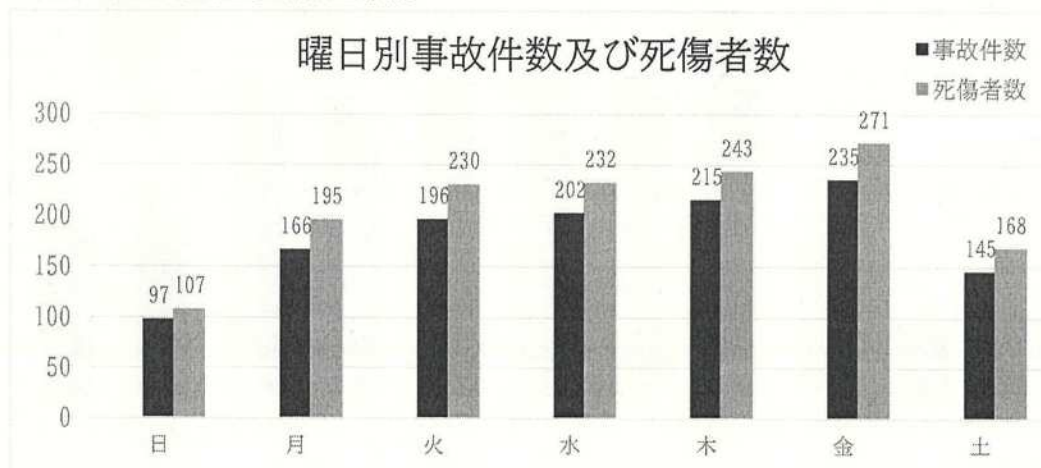
(4) 月別交通事故発生状況



区分		月											
		1月	2月	3月	4月	5月	6月	7月	8月	9月	10月	11月	12月
事故件数		100	104	123	123	107	105	92	99	100	96	98	109
死傷者数		115	118	145	138	127	125	112	112	111	108	113	122
内訳	死者	0	0	0	0	0	0	0	0	1	1	0	0
	重傷者	6	8	3	5	3	4	4	9	6	2	3	5
	軽傷者	109	110	142	133	124	121	108	103	104	105	110	117

(出典：警視庁事故統計表)

(5) 曜日別交通事故発生状況



区分		曜日							計
		日	月	火	水	木	金	土	
事故件数		97	166	196	202	215	235	145	1,256
死傷者数		107	195	230	232	243	271	168	1,446
内訳	死者	0	0	1	0	0	0	1	2
	重傷者	5	10	8	10	10	10	5	58
	軽傷者	102	185	221	222	233	261	162	1,386

(出典：警視庁総務部文書課)

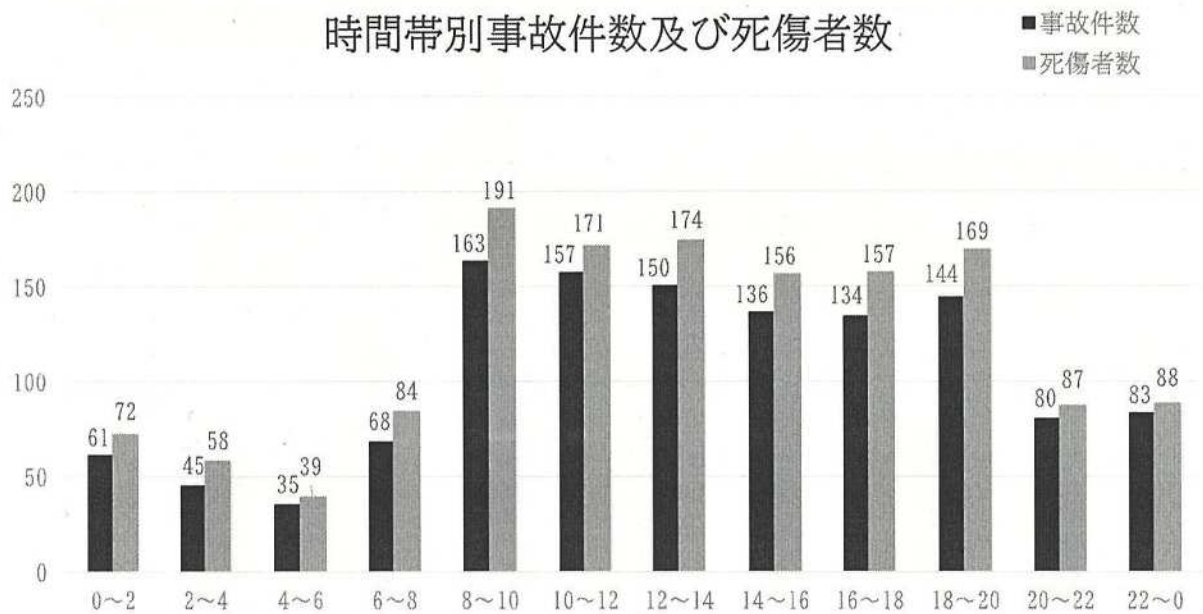
(6) 時間帯別交通事故発生状況

時間	区分	事故件数	死傷者数	内 訳		
				死 者	重 傷 者	軽 傷 者
0~2		61	72	0	0	72
2~4		45	58	0	2	56
4~6		35	39	0	3	36
6~8		68	84	0	4	80
8~10		163	191	0	3	188
10~12		157	171	0	10	161
12~14		150	174	0	5	169
14~16		136	156	0	5	151
16~18		134	157	1	5	151
18~20		144	169	0	9	160
20~22		80	87	0	2	85
22~0		83	88	1	10	77
計		1,256	1,446	2	58	1,386

※事故件数の最小値

※事故件数の最大値

(出典：警視庁交通事故統計表)



(7) 類型別発生状況

種別	件数		事故件数	死傷者数	内 訳		
					死 者	重傷者	軽傷者
人対車両	対面・背面通行中		16	19	0	1	18
	横断中	横断歩道	98	104	0	9	95
		その他	37	37	0	4	33
	路上横臥		1	1	0	0	1
	その他		85	89	0	8	81
	人対車両 計		237	250	0	22	228
車両相互	正面衝突		12	19	0	0	19
	追突		304	401	0	3	398
	出会い頭		134	152	0	6	146
	追越追抜時		70	75	0	1	74
	すれ違い		5	6	0	0	6
	左折時		86	89	0	3	86
	右折時		103	122	0	10	112
	その他		203	227	0	8	219
	車両相互 計		917	1,091	0	31	1,060
車両単独		102	105	2	5	98	
列 車		0	0	0	0	0	
合 計		1,256	1,446	2	58	1,386	

※人対車両のその他とは、コンビニやスーパーの駐車場で人と車両が接触する事故や、自宅の敷地内から車道に出る際に人と接触する事故などをいう。

※車両相互のその他とは、バックの際の事故、車線変更の際の事故などをいう。

(出典：警視庁交通事故統計表)

(8) 住所地別事故件数及び死傷者数

		事故件数	死傷者数	内 訳		
				死 者	重傷者	軽傷者
港区 内	男	111	224	0	7	217
	女	54	173	0	10	163
	計	165	397	0	17	380
港区 外	男	994	834	2	34	798
	女	73	212	0	6	206
	計	1,067	1,046	2	40	1,004
不 明	男	4	3	0	1	2
	女	0	0	0	0	0
	不明	20	0	0	0	0
	計	24	3	0	1	2
合 計	男	1,109	1,061	2	42	1,017
	女	127	385	0	16	369
	不明	20	0	0	0	0
	計	1,256	1,446	2	58	1,386

※事故件数は第1当事者の居住地別の件数である。

※死傷者数は、死傷した全当事者の居住地・損傷程度別人数である。

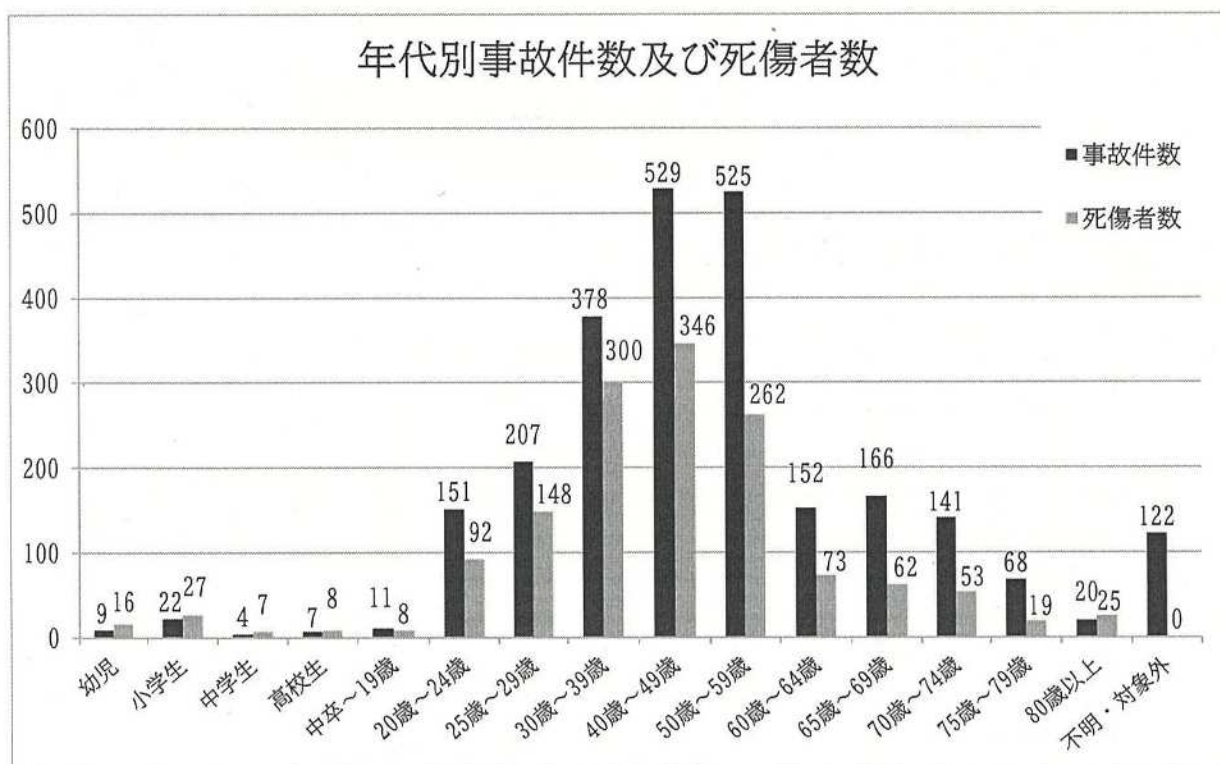
※住所地・合計欄の不明は住居登録地が不明の者である。

(出典：警視庁総務部文書課)

(9) 年代別事故件数及び死傷者数

年代	件数	第1当事者 事故件数			第2当事者 事故件数			死傷者数		内 訳						計
		男	女	不明	男	女	不明	男	女	死 者		重 傷 者		軽 傷 者		
										男	女	男	女	男	女	
子ども	幼児	0	1	0	4	4	0	9	7	0	0	0	0	9	7	16
	小学生	5	0	0	11	6	0	18	9	0	0	0	1	18	8	27
	中学生	0	1	0	3	0	0	4	3	0	0	0	0	4	3	7
若年層	高校生	3	0	0	3	1	0	6	2	0	0	0	1	6	1	8
	中卒～19歳	7	2	0	1	1	0	4	4	0	0	0	0	4	4	8
	20歳～24歳	79	15	0	45	12	0	62	30	1	0	1	1	60	29	92
	25～29歳	85	10	0	87	25	0	100	48	0	0	1	0	99	48	148
	30～39歳	136	23	0	170	49	0	222	78	0	0	6	2	216	76	300
	40～49歳	208	37	0	223	61	0	256	90	1	0	11	6	244	84	346
高齢者	50～59歳	268	18	0	200	39	0	211	51	0	0	9	3	202	48	262
	60～64歳	86	3	0	52	11	0	55	18	0	0	5	1	50	17	73
	65～69歳	95	8	0	53	10	0	49	13	0	0	2	0	47	13	62
	70～74歳	86	5	0	42	8	0	39	14	0	0	3	0	36	14	53
	75～79歳	45	3	0	16	4	0	15	4	0	0	2	0	13	4	19
	80歳以上	6	1	0	8	5	0	11	14	0	0	2	1	9	13	25
不明・対象外	0	0	20	0	0	102	0	0	0	0	0	0	0	0	0	0
計	1,109	127	20	918	236	102	1,061	385	2	0	42	16	1,017	369	1,446	

※不明・対象外は、ひき逃げ等のため当事者が不明の場合及び単独事故の第2当事者をいう。  
(出典：警視庁総務部文書課)



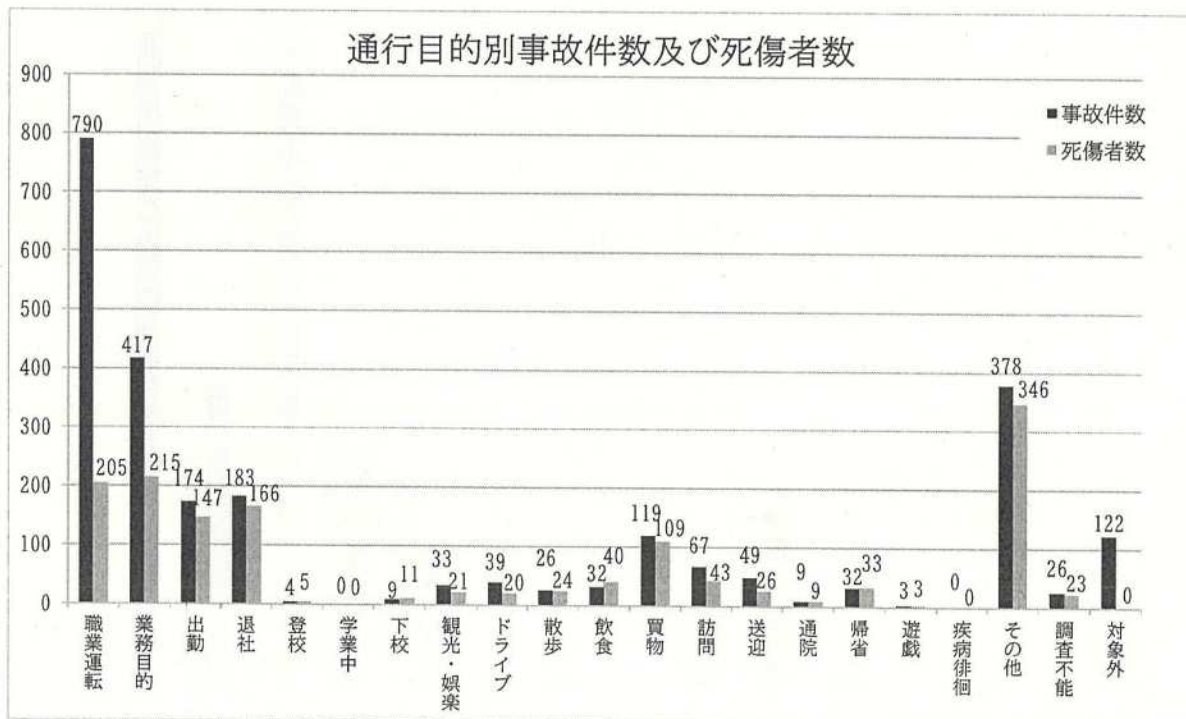


(10) 通行目的別事故件数及び死傷者数

目的別	件数	事故件数	死傷者数	内訳			
				死者	重傷者	軽傷者	
業務	職業運転	790	205	0	2	203	
	業務目的	417	215	1	9	205	
通勤	出勤	174	147	0	6	141	
	退社	183	166	0	9	157	
通学	登校	4	5	0	0	5	
	学業中	0	0	0	0	0	
	下校	9	11	0	0	11	
私用	観光・娯楽	33	21	0	0	21	
	ドライブ	39	20	1	1	18	
	散歩	26	24	0	3	21	
	飲食	32	40	0	2	38	
	買物	119	109	0	4	105	
	訪問	67	43	0	1	42	
	送迎	49	26	0	0	26	
	通院	9	9	0	1	8	
	帰省	32	33	0	1	32	
	遊戯	3	3	0	0	3	
	疾病徘徊	0	0	0	0	0	
	その他	378	346	0	14	332	
	調査不能		26	23	0	5	18
	対象外		122	0	0	0	0
計		2,512	1,446	2	58	1,386	

※事故件数：第1、第2当事者合計数 ※散歩には自転車での散歩も含む。

※職業運転とは、運転することを生業とする職（タクシーや宅配業者など）をいい、業務目的はそれ以外のことをいう。その他とは、目的が複数にまたがるものや、判別が難しい場合に分類される。  
（出典：警視庁交通事故統計表）



(11) 車両側の違反別発生状況及び死傷者数(自転車は除く)

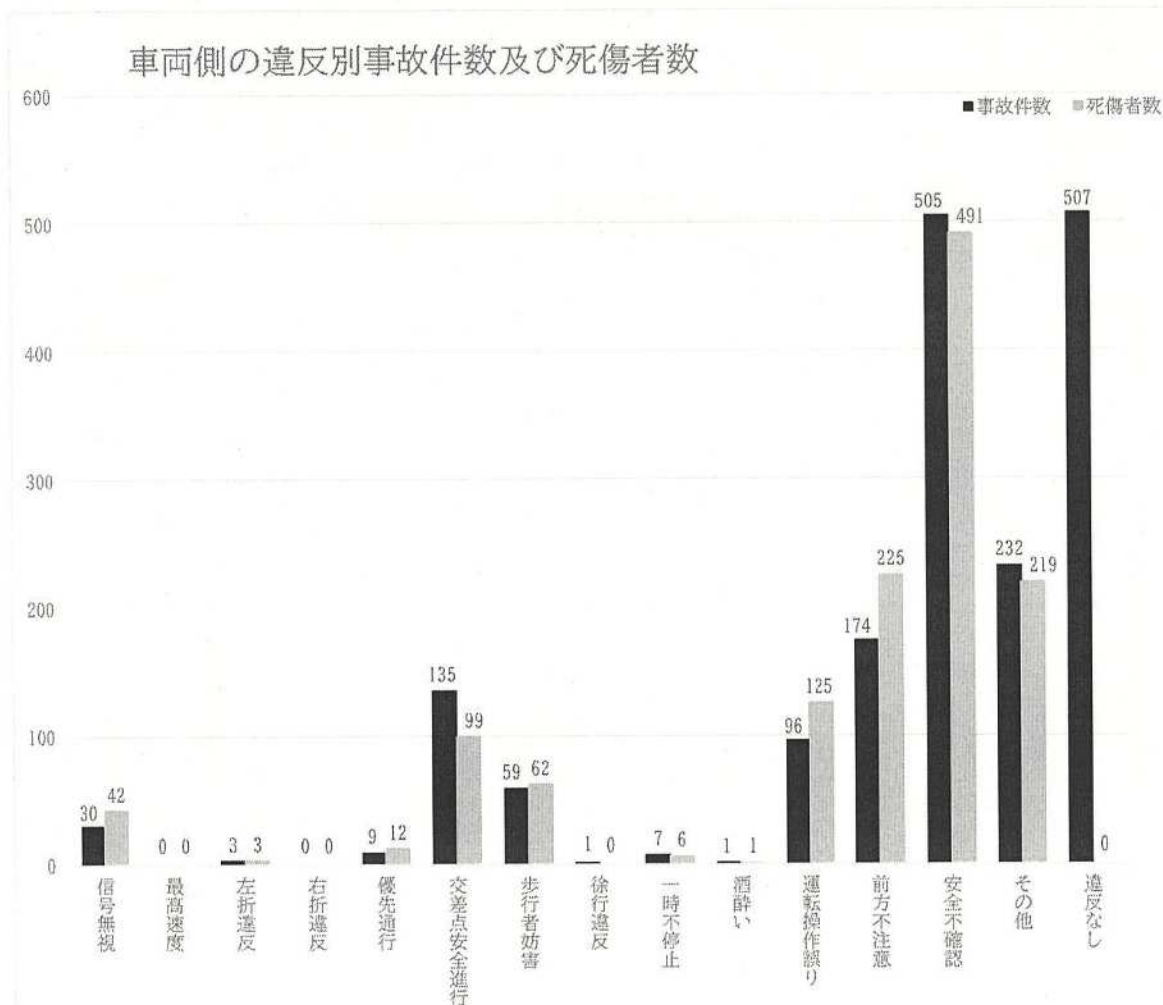
違反種別	件数	事故件数	第1当事者 事故件数	第2当事者 事故件数	死傷者数	内訳		
						死者	重傷者	軽傷者
信号無視	30	30	26	4	42	0	2	40
最高速度	0	0	0	0	0	0	0	0
左折違反	3	3	2	1	3	0	0	3
右折違反	0	0	0	0	0	0	0	0
優先通行	9	9	9	0	12	0	2	10
交差点安全進行	135	135	96	39	99	0	6	93
歩行者妨害	59	59	59	0	62	0	8	54
徐行違反	1	1	0	1	0	0	0	0
一時不停止	7	7	6	1	6	0	0	6
酒酔い	1	1	1	0	1	0	0	1
運転操作誤り	96	96	94	2	125	1	4	120
前方不注意	174	174	171	3	225	1	2	222
安全不確認	505	505	443	62	491	0	20	471
その他	232	232	194	38	219	0	6	213
違反なし	507	507	0	507	0	0	0	0
計	1,759	1,759	1,101	658	1,285	2	50	1,233

※事故件数は、第1、第2当事者の合計数のため、事故件数と死傷者数は一致しない場合があります。

※事故件数に自転車の事故件数は含まれていません。

※その他とは、過重積載や車間距離違反などをいう。

(出典：警視庁交通事故統計表)



(12) 歩行者の違反別発生状況及び死傷者数

違反種別	件数	事故件数	第1当事者 事故件数	第2当事者 事故件数	死傷者数	内 訳		
						死 者	重傷者	軽傷者
信号無視		14	9	5	14	0	3	11
横断歩道外横断		5	0	5	5	0	1	4
横断禁止場所横断		9	5	4	9	0	1	8
その他横断違反		4	0	4	4	0	0	4
酩酊・徘徊		2	1	1	2	0	0	2
飛び出し		5	1	4	5	0	0	5
その他		7	0	7	7	0	1	6
違反なし		191	0	191	200	0	14	186
計		237	16	221	246	0	20	226

※事故件数は、第1、第2当事者の合計数のため、事故件数と死傷者数は一致しない場合があります。

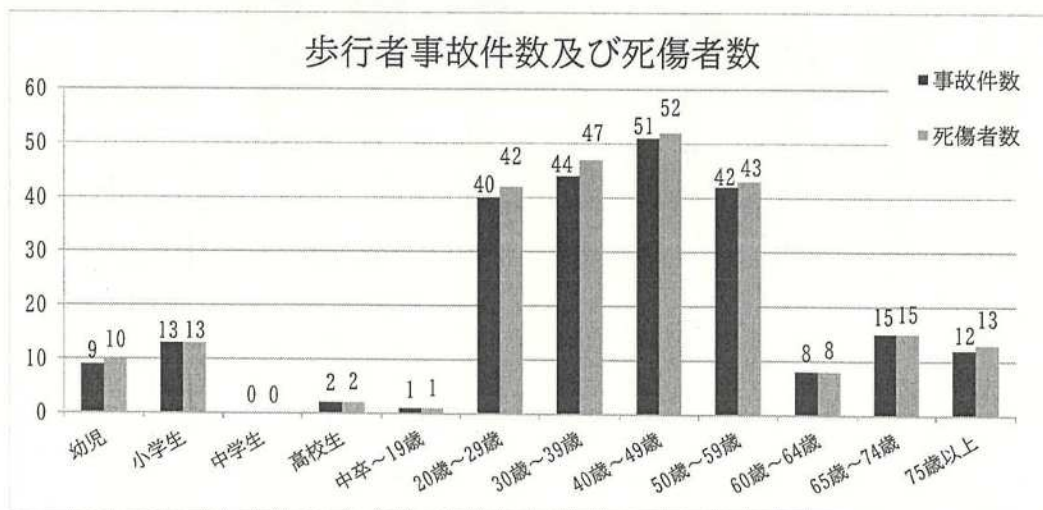
※その他とは、よそ見やイヤホンで音楽を聴いている状況をいう。

(出典：警視庁交通事故統計表)

(12-2) 歩行者事故及び死傷者年代別内訳

年代別		件数	事故件数	死傷者数	死 者	負傷者
子ども	幼 児		9	10	0	10
	小学生		13	13	0	13
	中学生		0	0	0	0
若年層	高校生		2	2	0	2
	中卒～19歳		1	1	0	1
20～29歳			40	42	0	42
30～39歳			44	47	0	47
40～49歳			51	52	0	52
50～59歳			42	43	0	43
60～64歳			8	8	0	8
高齢者	65～74歳		15	15	0	15
	75歳以上		12	13	0	13
計			237	246	0	246

(出典：警視庁交通事故統計表)



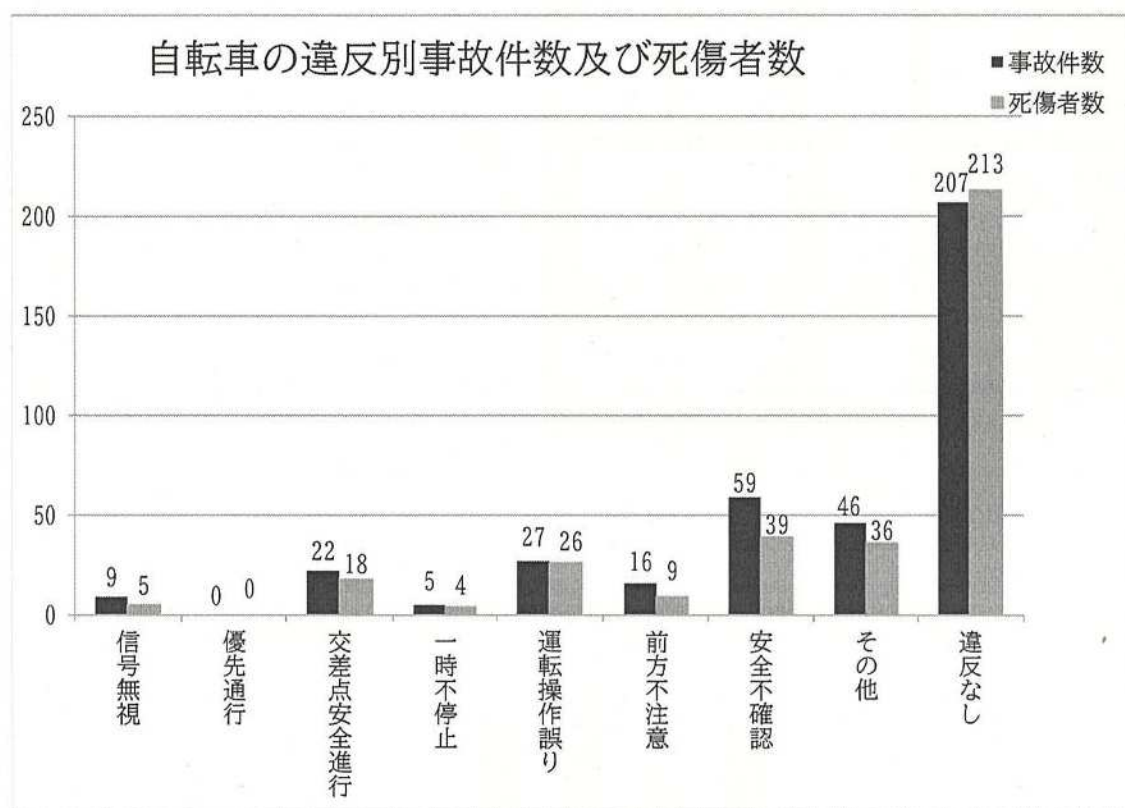
(13) 自転車の違反別発生状況及び死傷者数

違反種別	件数 事故件数	第1当事者 事故件数	第2当事者 事故件数	死傷者数	内 訳		
					死 者	重傷者	軽傷者
信号無視	9	8	1	5	0	0	5
優先通行	0	0	0	0	0	0	0
交差点安全進行	22	9	13	18	0	1	17
一時不停止	5	4	1	4	0	0	4
運転操作誤り	27	27	0	26	0	1	25
前方不注意	16	13	3	9	0	0	9
安全不確認	59	31	28	39	0	3	36
その他	46	25	21	36	0	3	33
違反なし	207	0	207	213	0	6	207
計	391	117	274	350	0	14	336

※事故件数は、第1、第2当事者の合計数のため、事故件数と死傷者数は一致しない場合があります。

※その他とは、二人乗りや右側通行などをいう。

(出典：警視庁交通事故統計表)



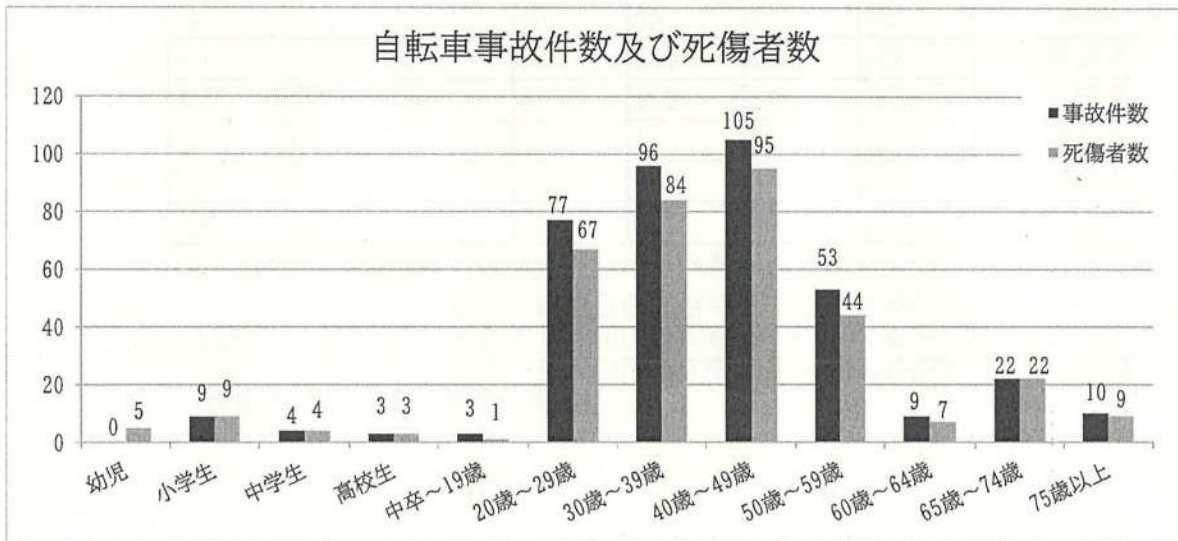
(13-2) 自転車事故及び死傷者年代別内訳

年代別		件数	事故件数
子ども	幼児		0
	小学生		9
	中学生		4
若年層	高校生		3
	中卒～19歳		3
20～29歳			77
30～39歳			96
40～49歳			105
50～59歳			53
60～64歳			9
高齢者	65～74歳		22
	75歳以上		10
計			391

年代別		人数	死傷者数	死者	負傷者
子ども	幼児		5	0	5
	小学生		9	0	9
	中学生		4	0	4
若年層	高校生		3	0	3
	中卒～19歳		1	0	1
20～29歳			67	0	67
30～39歳			84	0	84
40～49歳			95	0	95
50～59歳			44	0	44
60～64歳			7	0	7
高齢者	65～74歳		22	0	22
	75歳以上		9	0	9
計			350	0	350

※事故件数は第1、第2当事者の合計数

(出典：警視庁交通事故統計表)



(13-3) 自転車事故種類別件数

相手当事者	第1当事者 事故件数	第2当事者 事故件数	不明	合計
乗用車	15	194	0	209
貨物車	3	41	0	44
二輪車	3	10	0	13
自転車	22	22	0	44
歩行者	28	1	0	29
その他車両	0	1	0	1
単独	46	0	0	46
対象外	0	5	0	5
計	117	274	0	391

※対象外は、ひき逃げ等のため当事者が不明の場合をいう。

(出典：警視庁総務部文書課)

## (14) 車両別事故発生状況及び死傷者数

車両種別		件数 事故件数	第1当事者 事故件数	第2当事者 事故件数	死傷者数	内 訳		
						死 者	重傷者	軽傷者
乗 用 車	大型車	17	14	3	5	0	0	5
	中型車	4	4	0	0	0	0	0
	準中型車	1	1	0	0	0	0	0
	普通車	1,076	728	348	478	0	2	476
	軽自動車	71	44	27	32	0	0	32
貨 物 車	大型車	27	18	9	7	0	0	7
	中型車	21	18	3	3	0	0	3
	準中型車	58	40	18	18	0	1	17
	普通車	135	96	39	45	0	0	45
	軽自動車	116	75	41	52	0	0	52
特殊車		2	2	0	0	0	0	0
二 輪 車	自動二輪	179	49	130	165	2	19	144
	原付	52	12	40	44	0	2	42
自転車		391	117	274	350	0	14	336
歩行者		237	16	221	246	0	20	226
その他		23	22	1	1	0	0	1
物件等		102	0	102	0	0	0	0
計		2,512	1,256	1,256	1,446	2	58	1,386

※特殊車とは、特殊な用途のために特殊な形状構造をした自動車のことで、走行や運搬よりも、その作業機を使うことが目的の自動車をいう。

※その他とは、路面電車、列車、軽車両その他（リヤカー、荷車等）、道路上の歩行者以外の人、道路外、ひき逃げ等で不明の人をいう。

(出典：警視庁交通事故統計表)

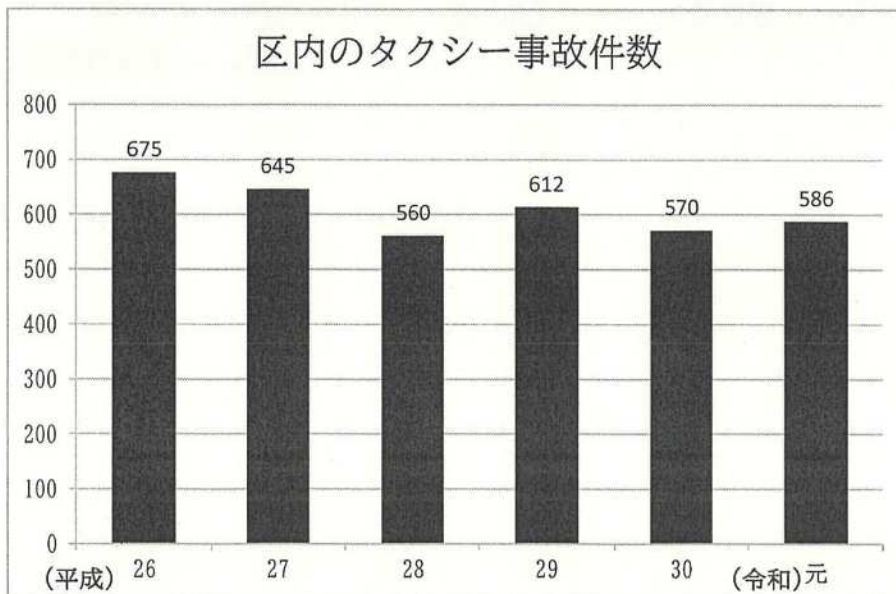
(15) タクシー関与の人身事故件数の推移

警察署	区分	年					
		26	27	28	29	30	元
愛宕	全発生件数	252	223	193	218	245	258
	タクシー件数	118	104	98	100	118	118
	関与率	46.8%	46.6%	50.8%	45.9%	48.2%	45.7%
三田	全発生件数	223	160	160	143	188	199
	タクシー件数	85	56	51	51	63	62
	関与率	38.1%	35.0%	31.9%	35.7%	33.5%	31.2%
高輪	全発生件数	187	209	193	239	232	192
	タクシー件数	70	76	67	91	83	70
	関与率	37.4%	36.4%	34.7%	38.1%	35.8%	36.5%
麻布	全発生件数	397	414	328	383	322	362
	タクシー件数	208	214	167	205	166	186
	関与率	52.4%	51.7%	50.9%	53.5%	51.6%	51.4%
赤坂	全発生件数	314	277	254	254	202	229
	タクシー件数	167	142	143	124	105	119
	関与率	53.2%	51.3%	56.3%	48.8%	52.0%	52.0%
東京湾岸	全発生件数	342	361	330	372	304	278
	タクシー件数	27	53	34	41	35	31
	関与率	7.9%	14.7%	10.3%	11.0%	11.5%	11.2%
区内件数	全発生件数	1,715	1,644	1,458	1,609	1,493	1,518
	タクシー件数	675	645	560	612	570	586
区内平均	関与率	39.4%	39.2%	38.4%	38.0%	38.2%	38.6%
都内平均	関与率	14.7%	14.3%	13.9%	14.0%	13.3%	13.0%

※タクシー件数は、タクシーが第1・第2当事者として関与した事故件数をいう。

※警察署別の発生件数には、港区以外の隣接区を含む。

(出典：警視庁総務部文書課)



## (16) 所轄別交通事故多発路線

警察署名	路線	事故件数	死傷者数	死亡	重傷者	軽傷者
愛宕警察署	1 国道15号	34	39	0	1	38
	2 日比谷通り	28	36	0	2	34
	3 外堀通り	20	21	0	2	19
	4 環二通り	17	22	0	1	21
	5 国道1号	16	17	0	1	16
三田警察署	1 区市町村道	159	73	0	2	71
	2 国道15号	66	40	0	1	39
	3 国道1号	65	27	0	0	27
	4 海岸通り	54	29	0	0	29
	5 一般都道	30	11	0	0	11
高輪警察署	1 国道15号	36	41	0	1	40
	2 国道1号	31	39	0	2	37
	3 旧海岸通り	17	17	0	3	14
	4 目黒通り	16	17	0	0	17
	5 海岸通り	7	12	0	0	12
麻布警察署	1 六本木通り	69	83	0	2	81
	2 環状3号線	33	35	0	1	34
	3 外苑東通り	29	33	0	1	32
	4 明治通り	25	29	0	1	28
	5 谷町志田町線	23	28	0	1	27
赤坂警察署	1 外堀通り	37	47	0	0	47
	2 国道246号	36	46	0	2	44
	3 外苑東通り	29	36	0	2	34
	4 六本木通り	21	22	0	0	22
	5 赤坂通り	14	15	0	1	14
東京湾岸警察署	1 臨港道路	9	9	0	0	9
	2 国道357号	5	11	0	0	11
	3 港湾道	4	6	0	1	5
	4 区市町村道	2	2	0	0	2
	5 一般都道	2	2	0	0	2

※東京湾岸警察署は、港区管内の数字（品川区、大田区、江東区を除く）

（出典：6警察署回答）



## 用語の説明

- 1 交通事故 道路交通法第2条第1項第1号に規定する道路において、車両等及び列車の交通によって起こされた事故で、人の死亡又は負傷を伴うもの（人身事故）をいう。
- 2 死亡（死者） 交通事故によって、発生から24時間以内に亡くなった場合（人）をいう。
- 3 重傷（重傷者） 交通事故によって負傷し、1箇月（30日）以上の治療を要する場合（人）をいう。
- 4 軽傷（軽傷者） 交通事故によって負傷し、1箇月（30日）未満の治療を要する場合（人）をいう。
- 5 負傷（負傷者） 「重傷」（重傷者）と「軽傷」（軽傷者）の合計をいう。
- 6 第1当事者 最初に交通事故に関与した車両等（列車を含む）の運転者又は歩行者のうち、当該交通事故における過失が重い者をいい、また過失が同程度の場合には人身損傷程度が軽い者をいう。
- 7 第2当事者 最初に交通事故に関与した車両等（自転車を含む）の運転者、歩行者又は構造物等の物件のうち、第1当事者以外のものをいう。
- 8 事故類型 事故をまず当事者の種類（人または車両）によって分類し、次いで当事者の事故時の行動等（動き、位置、衝突物等）によって更に細かく分類したものである。
- 9 自動二輪 道路交通法上の自動二輪車をいう。  
（原付：原動機付自転車をいう。排気量50cc以下のもの）
- 10 主要都道 道路法で定められた道路の分類の一つ。都道府県が、各区域の中にある道路について地域的な幹線道路として認定したものをいう。  
東京都は300番代が主要都道としている。（これ以外は一般都道になる）

