

航空機騒音測定データについて

1 飛行経路と測定地点の位置関係等

高陵中学校

・C滑走路着陸経路のほぼ直下、羽田空港から約13kmに位置する。(A滑走路着陸経路からは約1.8km)

本村小学校

・C滑走路着陸経路のほぼ直下、羽田空港から約12kmに位置する。(A滑走路着陸経路からは約2.2km)

2 測定結果

(1) 機体サイズ別実測値

高陵中学校	最大騒音レベル (dB)					
	全体		C滑走路着陸機		A滑走路着陸機	
	最大値	平均	最大値	平均	最大値	平均
大型機	77.1	72.1	77.1	73.4	64.7	61.8
中型機	74.1	71.0	74.1	71.4	61.7	59.4
小型機	76.9	69.6	76.9	69.7	59.8	58.1
全体	77.1	70.2	77.1	70.5	64.7	60.3

本村小学校	最大騒音レベル (dB)					
	全体		C滑走路着陸機		A滑走路着陸機	
	最大値	平均	最大値	平均	最大値	平均
大型機	77.5	71.7	77.5	73.1	60.3	58.6
中型機	77.5	71.6	77.5	71.3	56.1	56.1
小型機	74.6	69.4	74.6	69.4	56.1	55.9
全体	77.5	70.2	77.5	70.2	60.3	57.6

※最大騒音レベル：騒音の発生ごとに観測される騒音レベルが最も大きかった瞬間の値

※「全体」はA、C滑走路着陸機を含めた値

※高陵中、小型機の最大値は77.8dBであるが、ヘリの音と重なっているため、上表からは除外

(2) 実測平均値と推計平均値の比較 (国交省公表値と同型機での比較)

高度	実測平均値 (dB)					
	小型機		中型機		大型機	
	B738	A320	B763	B788	B772	B773
748m 高陵中学校	69.9	69.7	71.6	71.2	73.3	74.5
674m 本村小学校	69.6	69.7	71.8	70.6	73.1	74.0

※C滑走路着陸機のみ

※高度は6機種 of 平均値

※着色部は推計値超え

高度	推計平均値 (dB)					
	小型機		中型機		大型機	
	B738	A320	B763	B788	B772	B773
2500 f t (760m)	65	69	68	66	71	72
2000 f t (610m)	68	71	71	69	73	74

※国交省公表値

※着陸時 (経路直下)

(3) 実測平均値と推計平均値の比較 (国交省公表値と同型機での比較)

測定日 (南風運用)	高陵中学校						本村小学校					
	小型機		中型機		大型機		小型機		中型機		大型機	
	B738	A320	B763	B788	B772	B773	B738	A320	B763	B788	B772	B773
5月25日	69.2	70.1	71.6	70.7	72.5	-	68.5	70.1	70.2	69.2	71.9	-
5月27日	70.5	70.0	70.6	71.2	72.1	-	69.6	71.5	72.1	70.9	71.9	-
5月29日	69.8	69.2	71.4	71.9	73.3	-	70.0	68.6	72.5	71.3	71.6	-
5月30日	70.1	69.5	67.3	71.3	71.9	-	69.5	68.9	66.9	70.8	71.8	-
5月31日	70.7	69.3	66.9	71.2	72.5	73.9	69.8	68.9	76.1	71.1	72.1	73.5
6月2日	70.1	70.6	70.8	70.3	-	74.1	70.3	71.1	72.5	68.9	-	72.3
6月4日	69.1	69.3	71.7	71.4	73.9	73.7	69.2	68.7	72.2	71.2	72.9	73.1
6月5日	69.2	68.2	70.5	71.3	73.2	72.7	68.9	67.9	70.8	70.1	73.1	75.4
6月6日	71.3	69.5	73.0	71.9	-	73.8	69.9	67.7	70.9	70.8	-	74.1
6月8日	69.3	69.1	71.1	69.9	73.2	-	69.2	69.2	70.4	69.4	72.9	-
6月9日	69.4	69.6	72.5	73.4	74.3	-	69.5	71.1	72.4	71.5	72.6	-
6月10日	71.0	71.9	72.1	71.2	71.2	-	70.4	71.0	75.6	71.8	73.6	-
6月11日	69.9	69.9	70.2	71.7	74.4	74.5	71.1	70.5	72.4	72.0	72.4	75.2
6月12日	68.8	69.3	71.1	70.7	72.4	-	69.0	69.7	71.8	69.7	71.1	-
6月14日	71.6	72.0	72.7	72.6	74.6	77.1	70.8	72.5	72.6	71.5	72.7	75.4
6月15日	69.2	68.0	71.4	68.8	71.5	73.3	68.2	68.0	70.3	69.4	73.4	73.9
6月16日	68.7	66.7	73.0	70.7	72.1	73.8	69.6	67.4	70.3	68.8	72.3	74.7
6月17日	69.8	69.2	71.8	69.6	73.7	-	69.8	68.0	70.8	67.7	75.2	-
6月18日	69.7	68.6	72.5	71.6	72.9	77.0	68.6	67.4	70.7	70.7	74.7	72.4
6月20日	69.6	67.3	70.8	70.0	74.9	74.3	69.0	66.4	69.2	69.8	72.9	76.0
6月21日	69.5	69.5	71.3	-	76.6	-	68.6	71.1	72.8	-	74.5	-
6月23日	71.0	70.5	70.3	71.5	73.5	72.9	70.4	69.6	70.2	69.9	72.4	71.0
推計値超 日数	22/22	17/22	20/22	21/21	20/20	12/12	22/22	5/22	11/22	18/21	6/20	6/12

※C滑走路着陸機のみ
※着色部は推計値超え

(4) 実測平均値が推計平均値を超えた回数

		高陵中学校			本村小学校		
大型	B772	31/34回	91.2%	大型	B772	11/34回	32.4%
	B773	13/13回	100.0%		B773	5/13回	38.5%
中型	B763	63/66回	95.5%	中型	B763	34/66回	51.5%
	B788	51/51回	100.0%		B788	42/51回	82.4%
小型	B738	230/230回	100.0%	小型	B738	194/230回	84.3%
	A320	28/48回	58.3%		A320	10/48回	20.8%

※C滑走路着陸機

(5) 実測平均値の上位3機体、下位3機体

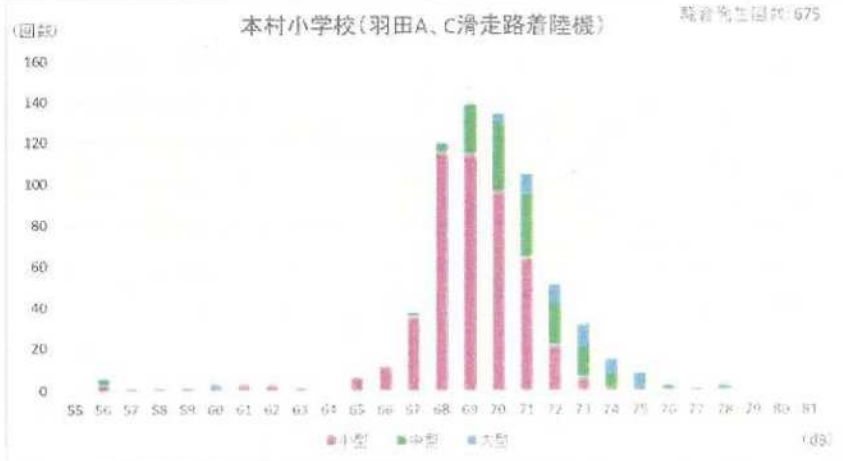
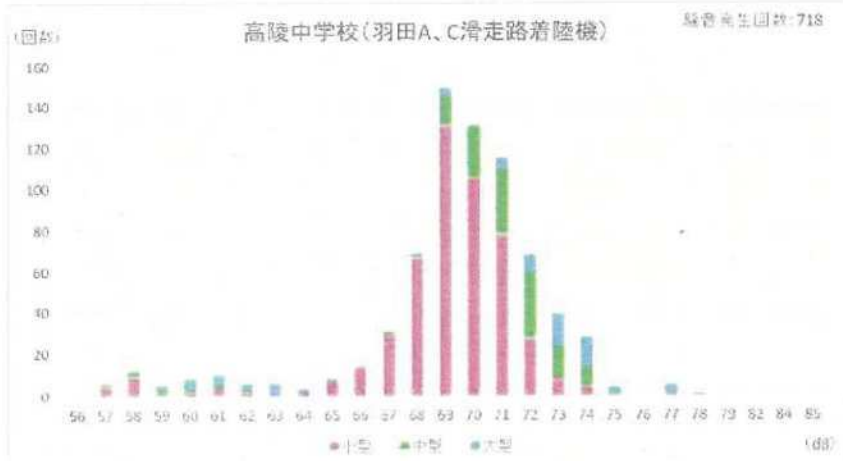
		高陵中学校			本村小学校				
上位	大型	①	B773	74.5dB	上位	大型	①	B773	74.0dB
		②	B772	73.3dB			②	B772	73.1dB
	中型	③	B763	71.6dB		中型	③	B763	71.8dB
下位	小型	①	DH8D	68.0dB	下位	小型	①	DH8D	67.3dB
		②	E190	68.9dB			②	E190	68.4dB
		③	A320	69.7dB			③	A20N	69.4dB

※C滑走路着陸機かつ測定回数が10回を超える機体を対象

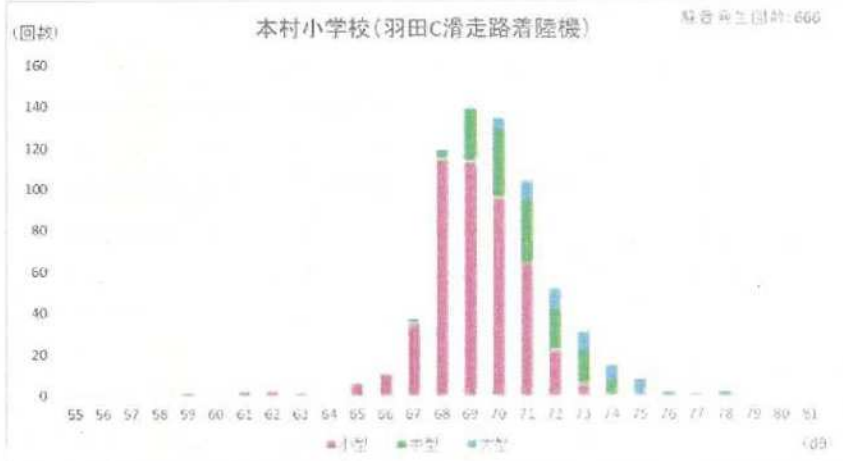
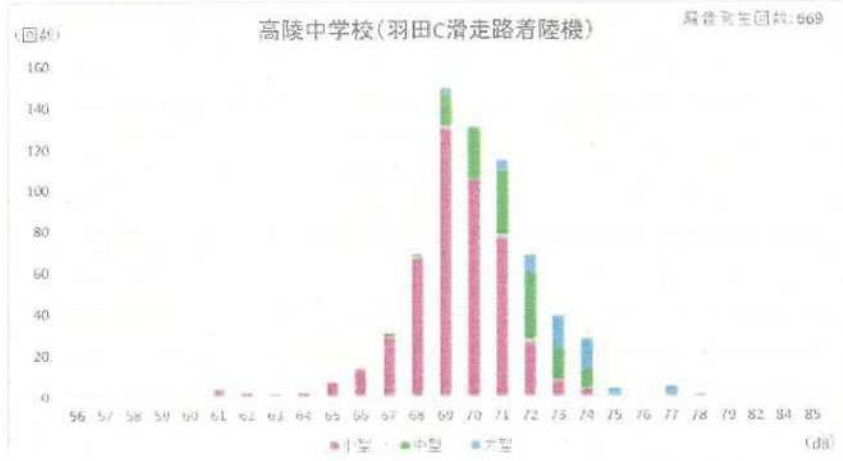
(6) 羽田A、C滑走路着陸機の日毎騒音発生回数



(7) 着陸機の実測データ分布
 ①羽田A、C滑走路 (最大騒音レベル)



②羽田C滑走路 (最大騒音レベル)



(8) 航空機騒音評価値

	航空機Lden (dB)			航空機Leq,4h (15時~19時)		
	通期	南風運用有	南風運用無	通期	南風運用有	南風運用無
高陵中学校	47.2	48.3	41.2	51.6	52.9	39.2
本村小学校	46.9	47.9	41.8	51.0	52.3	36.9

※通期 (測定期間30日間の平均値)

※南風運用有 (南風運用が行われた22日間の平均値)

※南風運用無 (南風運用が行われなかった8日間の平均値)

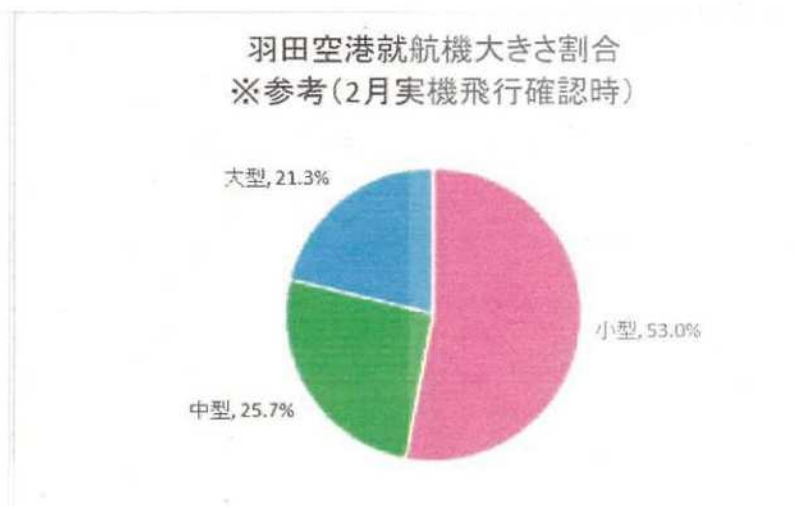
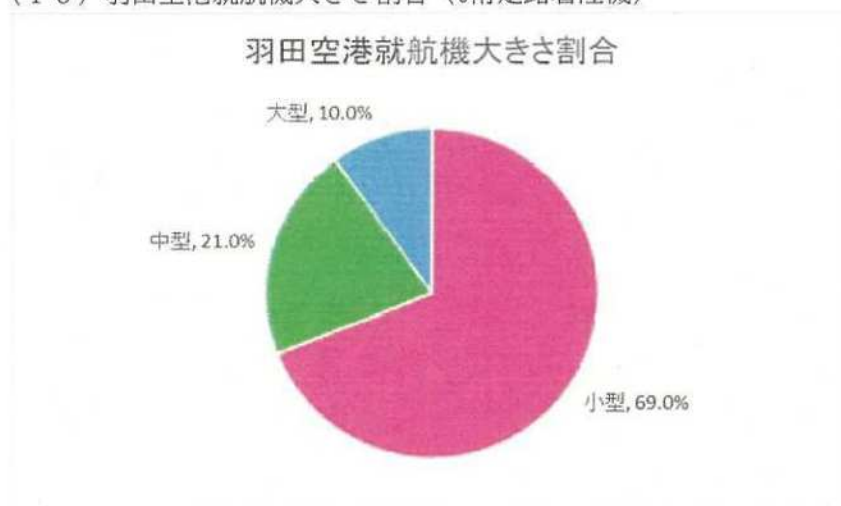
(9) 羽田就航率

	予定	着陸数	欠航	就航率
国内線	17,369	5,267	12,102	30.3%
国際線	4,017	182	3,835	4.5%
合計	21,386	5,449	15,937	25.5%

※羽田公式HP記載のフライト情報より算出

※測定期間中の合計

(10) 羽田空港就航機大きさ割合 (C滑走路着陸機)



※実機飛行確認を実施した7日間の集計 (2月2日~5日、7日、11日、12日)