

令和3年5月18日 資料No.1
交通・環境等対策特別委員会

地域交通課

令和2年 港区内の交通事故概要

期間 令和2年1月1日から令和2年12月31日

目 次

令和2年 交通事故発生状況	1
(1) 道路管理別事故発生数及び死傷者数	
(2) 交通種別死傷者数	
(3) 交通事故件数及び死傷者数経年表	2
(4) 月別交通事故発生状況	3
(5) 曜日別交通事故発生状況	
(6) 時間帯別交通事故発生状況	4
(7) 類型別発生状況	5
(8) 住所地別事故件数及び死傷者数	
(9) 年代別事故件数及び死傷者数	6
(10) 通行目的別事故件数及び死傷者数	7
(11) 車両側の違反別発生状況及び死傷者数（自転車は除く）	8
(12) 歩行者の違反別発生状況及び死傷者数	9
(12-2) 歩行者事故及び死傷者年代別内訳	
(13) 自転車の違反別発生状況及び死傷者数	10
(13-2) 自転車事故及び死傷者年代別内訳	11
(13-3) 自転車事故種類別件数	
(14) 車両別事故発生状況及び死傷者数	12
(15) タクシー関与の人身事故件数の推移	13
(16) 所轄別交通事故多発路線	14
用語の説明	15

令和2年 交通事故発生状況

	年別	事故件数	死傷者数	内 訳		
				死 者	重傷者	軽傷者
全 国	令和2年	309,000	371,440	2,839	368,601	※負傷者合計
	令和元年	381,237	464,990	3,215	461,775	※負傷者合計
	増減	-72,237	-93,550	-376	-93,174	※負傷者合計
東京都	令和2年	25,642	29,043	155	1,225	27,663
	令和元年	30,467	34,910	133	1,252	33,525
	増減	-4825	-5867	+22	-27	-5,862
港 区	令和2年	900	1,030	3	52	975
	令和元年	1,256	1,446	2	58	1,386
	増減	-356	-416	+1	-6	-411

(出典：警察庁・警視庁HP)

(1) 道路管理別事故発生数及び死傷者数

	事故件数					死傷者数			
	死亡事故	重傷事故	軽傷事故	計	割合	死 者	重傷者	軽傷者	計
国 道	0	13	182	195	22%	0	15	226	241
主要都道	0	6	141	147	16%	0	6	166	172
一般都道	2	16	214	232	26%	2	16	239	257
港区道	1	13	255	269	30%	1	13	282	296
その他	0	2	55	57	6%	0	2	62	64
計	3	50	847	900		3	52	975	1,030

※死傷者数は、1件の事故につき複数名となる可能性があるため、事故件数と死傷者数は一致しない場合があります。

※その他とは、臨港道路や駐車場、私有地をいう。

(出典：警視庁交通事故統計表)

(2) 交通種別死傷者数

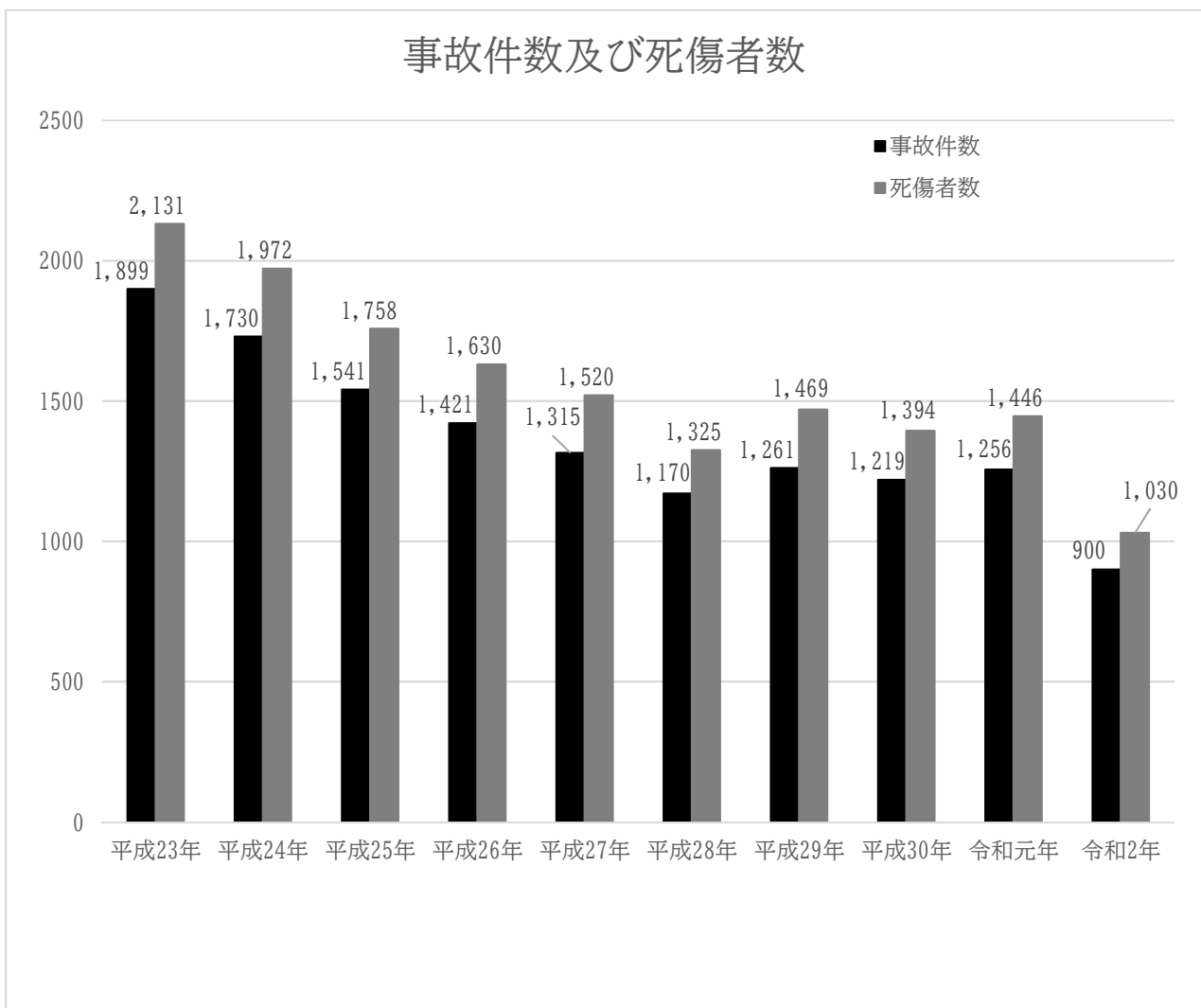
	自動車	自動二輪	原 付	自転車	歩行者	その他	計
死 者	0	1	0	0	2	0	3
負傷者	405	130	43	259	189	1	1,027

(出典：警視庁交通事故統計表)

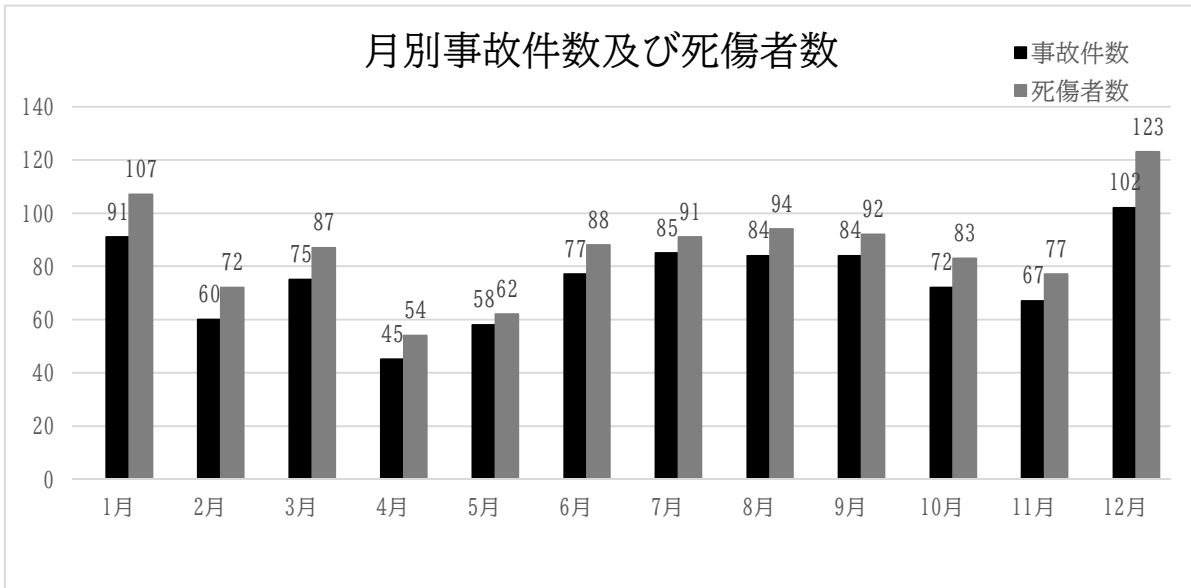
(3) 交通事故件数及び死傷者数経年表

区分 年	事故件数	死傷者数	内 訳		
			死 者	重傷者	軽傷者
平成23年	1,899	2,131	3	21	2,107
平成24年	1,730	1,972	5	14	1,953
平成25年	1,541	1,758	5	16	1,737
平成26年	1,421	1,630	7	9	1,614
平成27年	1,315	1,520	5	9	1,506
平成28年	1,170	1,325	4	20	1,301
平成29年	1,261	1,469	5	16	1,448
平成30年	1,219	1,394	8	40	1,346
令和元年	1,256	1,446	2	58	1,386
令和2年	900	1,030	3	52	975

(出典：港区交通安全概要)



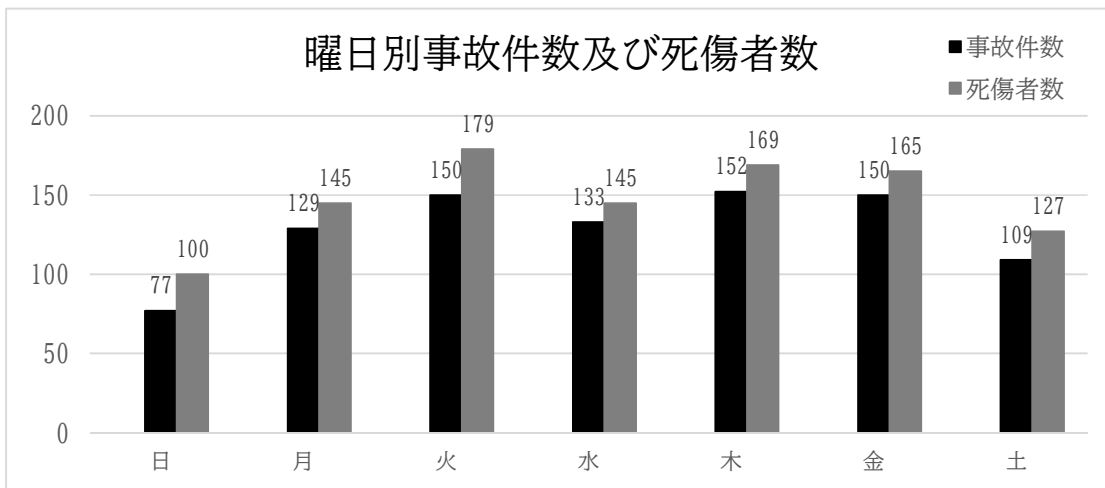
(4) 月別交通事故発生状況



区分 \ 月	1月	2月	3月	4月	5月	6月	7月	8月	9月	10月	11月	12月
事故件数	91	60	75	45	58	77	85	84	84	72	67	102
割合	10%	7%	8%	5%	6%	9%	9%	9%	9%	8%	7%	11%
死傷者数	107	72	87	54	62	88	91	94	92	83	77	123
内訳	死者	0	2	0	0	0	0	0	0	0	1	0
	重傷者	7	3	6	3	4	5	4	7	7	2	0
	軽傷者	100	67	81	51	58	83	87	87	85	80	119

(出典：警視庁事故統計表)

(5) 曜日別交通事故発生状況



区分 \ 曜日	日	月	火	水	木	金	土	計
事故件数	77	129	150	133	152	150	109	900
割合	9%	14%	17%	15%	17%	17%	12%	
死傷者数	100	145	179	145	169	165	127	1,030
内訳	死者	1	1	1	0	0	0	3
	重傷者	6	4	9	8	7	13	52
	軽傷者	93	140	169	137	162	122	975

(出典：警視庁総務部文書課)

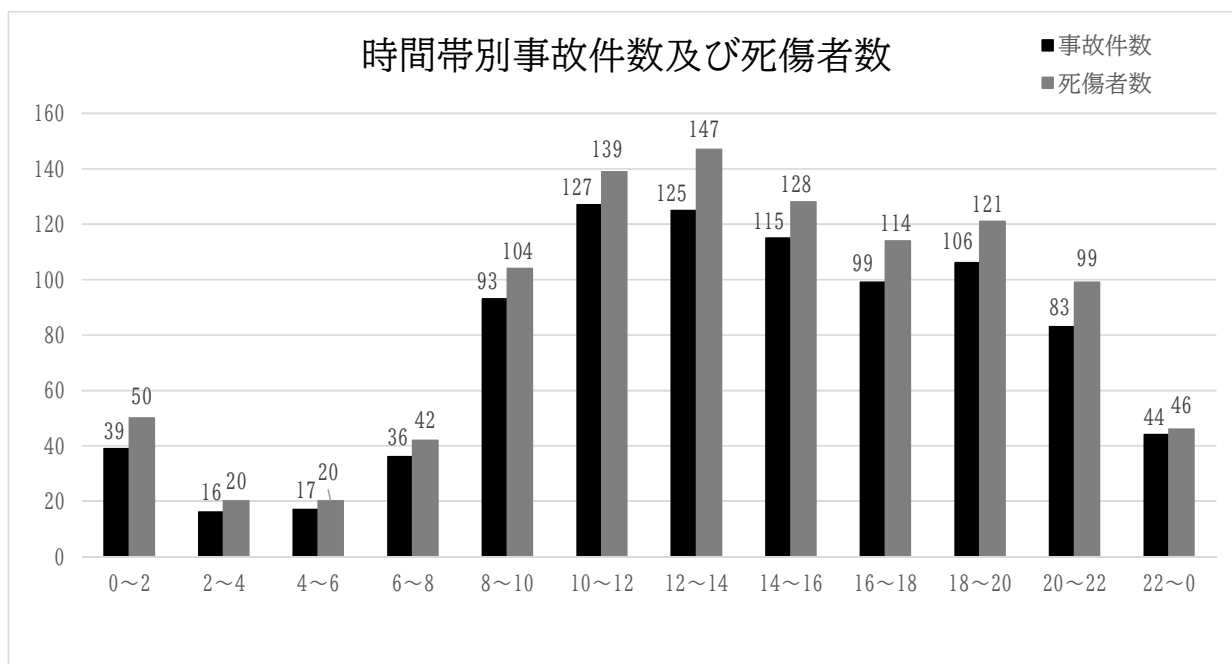
(6) 時間帯別交通事故発生状況

時間	区分	事故件数	割合	死傷者数	内 訳		
					死 者	重傷者	軽傷者
0~2		39	4%	50	0	0	50
2~4		16	2%	20	1	1	18
4~6		17	2%	20	0	1	19
6~8		36	4%	42	1	2	39
8~10		93	10%	104	0	3	101
10~12		127	14%	139	1	9	129
12~14		125	14%	147	0	6	141
14~16		115	13%	128	0	6	122
16~18		99	11%	114	0	2	112
18~20		106	12%	121	0	7	114
20~22		83	9%	99	0	12	87
22~0		44	5%	46	0	3	43
計		900		1,030	3	52	975

※事故件数の最小値

※事故件数の最大値

(出典：警視庁交通事故統計表)



(7) 類型別発生状況

種別		件数	事故件数	割合	死傷者数	内 訳		
						死 者	重傷者	軽傷者
人対車両	対面・背面通行中		25	14%	25	0	3	22
	横断中	横断歩道	55	30%	55	2	10	43
		その他	25	14%	27	0	5	22
	路上横臥		2	1%	2	0	0	2
	その他		74	41%	77	0	3	74
	人対車両 計		181	20%	186	2	21	163
車両相互	正面衝突		8	1%	13	0	0	13
	追突		197	31%	253	0	6	247
	出会い頭		104	16%	124	0	4	120
	追越追抜時		59	9%	65	0	3	62
	すれ違い		8	1%	8	0	0	8
	左折時		43	7%	44	0	0	44
	右折時		70	11%	90	0	8	82
	その他		143	23%	157	0	7	150
	車両相互 計		632	70%	754	0	28	726
車両単独			87	10%	90	1	3	86
列 車			0	0%	0	0	0	0
合 計			900		1,030	3	52	975

※人対車両のその他とは、コンビニやスーパーの駐車場で人と車両が接触する事故や、自宅の敷地内から車道に出る際に人と接触する事故などをいう。

※車両相互のその他とは、バックの際の事故、車線変更の際の事故などをいう。
(出典：警視庁交通事故統計表)

(8) 住所地別事故件数及び死傷者数

		事故件数	割合	死傷者数	内 訳		
					死 者	重傷者	軽傷者
港区内	男	115	69%	180	1	10	169
	女	52	31%	125	1	9	115
	計	167	19%	305	2	19	284
港区外	男	660	92%	570	1	25	544
	女	61	8%	155	0	8	147
	計	721	80%	725	1	33	691
不明	男	2	17%	0	0	0	0
	女	0	0%	0	0	0	0
	不明	10	83%	0	0	0	0
	計	12	1%	0	0	0	0
合計	男	777	86%	750	2	35	713
	女	113	13%	280	1	17	262
	不明	10	1%	0	0	0	0
	計	900		1,030	3	52	975

※事故件数は第1当事者の居住地別の件数である。

※死傷者数は、死傷した全当事者の居住地・損傷程度別人数である。

※住所地・合計欄の不明は住居登録地が不明の者である。

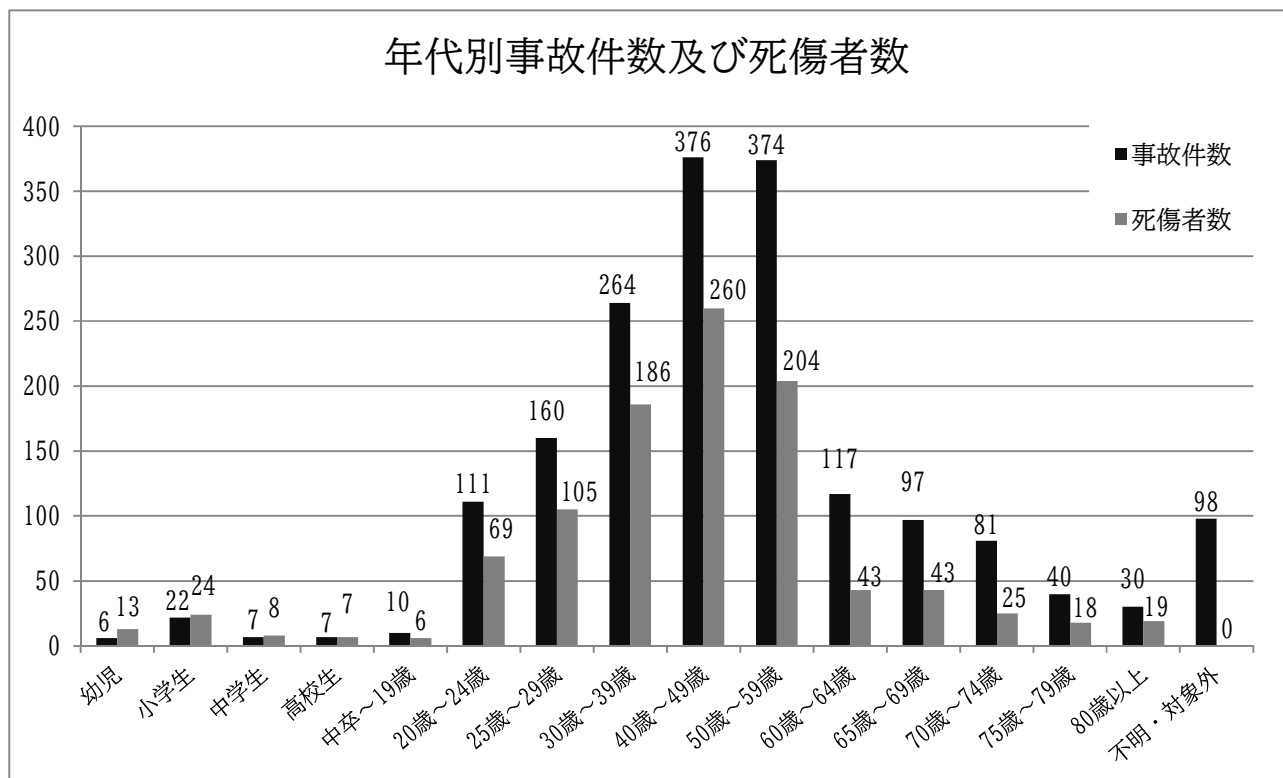
(出典：警視庁総務部文書課)

(9) 年代別事故件数及び死傷者数

年代		件数			第1当事者 事故件数			第2当事者 事故件数			死傷者数		内 訳						計
		第1当事者 事故件数		不明	第2当事者 事故件数		不明	死傷者数		死 者		重 傷 者		軽 傷 者					
		男	女		男	女		男	女	男	女	男	女	男	女				
子 ど も	幼 児	0	0	0	3	3	0	5	8	0	0	0	0	5	8	13			
	小学生	9	1	0	11	1	0	21	3	1	0	2	0	18	3	24			
	中学生	1	0	0	4	2	0	5	3	0	0	0	0	5	3	8			
若 年 層	高校生	2	1	0	3	1	0	5	2	0	0	1	0	4	2	7			
	中卒～19歳	6	2	0	2	0	0	5	1	0	0	0	0	5	1	6			
	20歳～24歳	57	9	0	36	9	0	52	17	1	0	5	0	46	17	69			
	25～29歳	64	16	0	63	17	0	74	31	0	0	3	1	71	30	105			
	30～39歳	97	27	0	107	33	0	131	55	0	0	5	2	126	53	186			
	40～49歳	136	25	0	172	43	0	205	55	0	0	10	1	195	54	260			
	50～59歳	175	19	0	147	33	0	159	45	0	0	5	2	154	43	204			
	60～64歳	76	4	0	29	8	0	28	15	0	0	1	3	27	12	43			
高 齢 者	65～69歳	62	4	0	21	10	0	26	17	0	0	1	3	25	14	43			
	70～74歳	56	1	0	19	5	0	17	8	0	0	2	0	15	8	25			
	75～79歳	24	3	0	6	7	0	9	9	0	0	0	2	9	7	18			
	80歳以上	12	1	0	7	10	0	8	11	0	1	0	3	8	7	19			
不明・対象外		0	0	10	0	0	88	0	0	0	0	0	0	0	0	0			
計		777	113	10	630	182	88	750	280	2	1	35	17	713	262	1,030			

※不明・対象外は、ひき逃げ等のため当事者が不明の場合及び単独事故の第2当事者をいう。

(出典：警視庁総務部文書課)

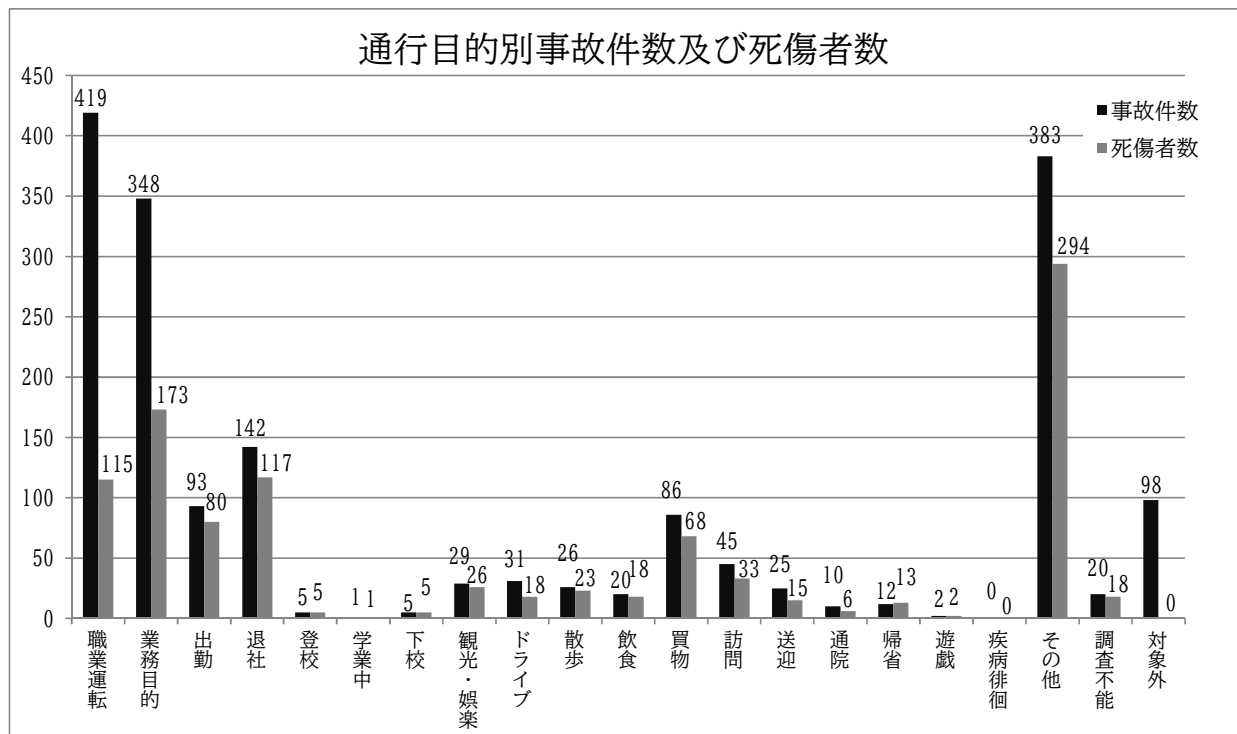


(10) 通行目的別事故件数及び死傷者数

目的別	件数	事故件数	割合	死傷者数	内訳			
					死者	重傷者	軽傷者	
業務	職業運転	419	23%	115	0	3	112	
	業務目的	348	19%	173	0	7	166	
通勤	出勤	93	5%	80	0	1	79	
	退社	142	8%	117	0	8	109	
通学	登校	5	0%	5	1	0	4	
	学業中	1	0%	1	0	0	1	
	下校	5	0%	5	0	2	3	
私用	観光・娯楽	29	2%	26	0	0	26	
	ドライブ	31	2%	18	1	2	15	
	散歩	26	1%	23	0	2	21	
	飲食	20	1%	18	0	1	17	
	買物	86	5%	68	0	1	67	
	訪問	45	3%	33	0	1	32	
	送迎	25	1%	15	0	0	15	
	通院	10	1%	6	1	0	5	
	帰省	12	1%	13	0	1	12	
	遊戯	2	0%	2	0	0	2	
	疾病徘徊	0	0%	0	0	0	0	
	その他	383	21%	294	0	20	274	
	調査不能		20	1%	18	0	3	15
	対象外		98	5%	0	0	0	0
計		1,800		1,030	3	52	975	

※事故件数：第1、第2当事者合計数 ※散歩には自転車での散歩も含む。

※職業運転とは、運転することを生業とする職（タクシーや宅配業者など）をいい、業務目的はそれ以外のことをいう。その他とは、目的が複数にまたがるものや、判別が難しい場合に分類される。
(出典：警視庁交通事故統計表)



(11) 車両側の違反別発生状況及び死傷者数（自転車は除く）

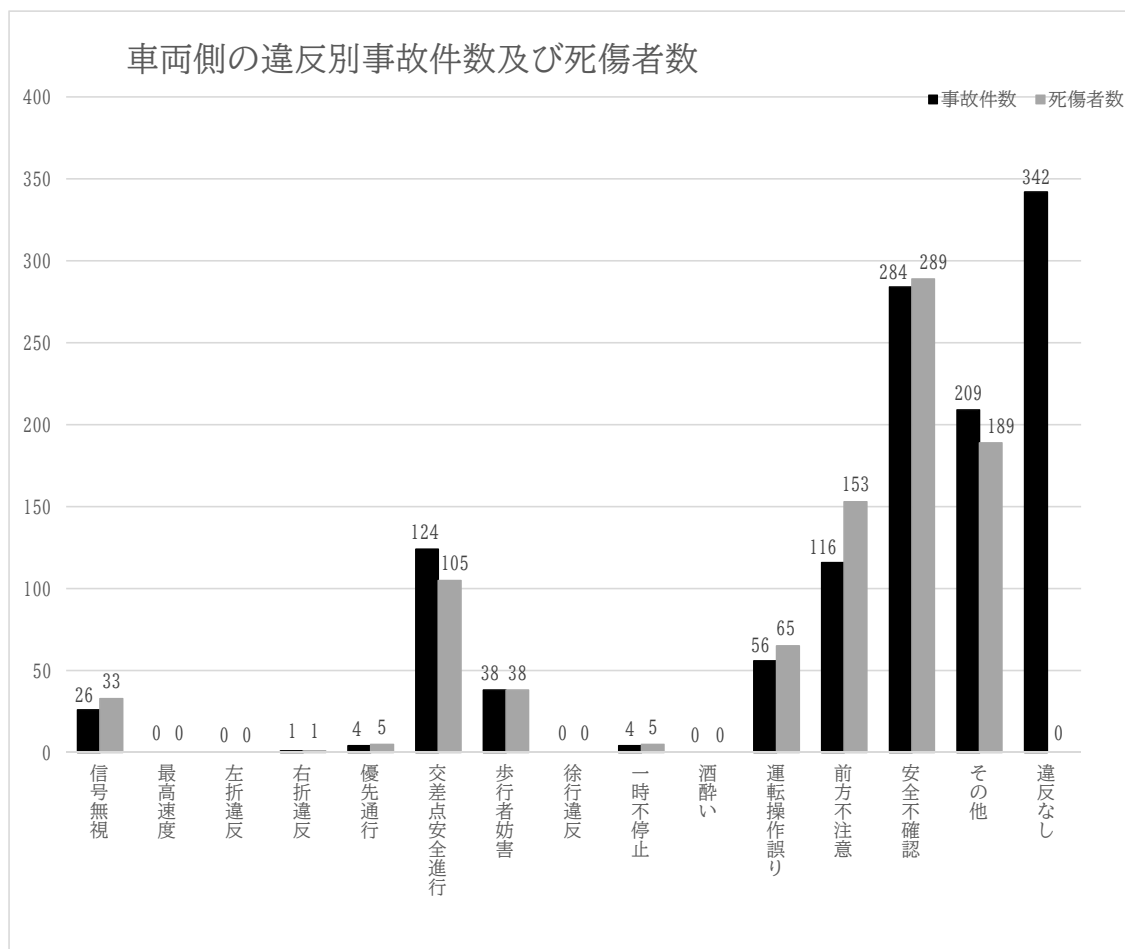
違反種別	事故件数	割合	第1当事者 事故件数	第2当事者 事故件数	死傷者数	内訳		
						死者	重傷者	軽傷者
信号無視	26	2%	23	3	33	0	4	29
最高速度	0	0%	0	0	0	0	0	0
左折違反	0	0%	0	0	0	0	0	0
右折違反	1	0%	1	0	1	0	0	1
優先通行	4	0%	4	0	5	0	3	2
交差点安全進行	124	10%	88	36	105	0	3	102
歩行者妨害	38	3%	38	0	38	2	5	31
徐行違反	0	0%	0	0	0	0	0	0
一時不停止	4	0%	4	0	5	0	0	5
酒酔い	0	0%	0	0	0	0	0	0
運転操作誤り	56	5%	54	2	65	0	2	63
前方不注意	116	10%	112	4	153	0	6	147
安全不確認	284	24%	260	24	289	0	11	278
その他	209	17%	177	32	189	1	10	178
違反なし	342	28%	0	342	0	0	0	0
計	1,204		761	443	883	3	44	836

※事故件数は、第1、第2当事者の合計数のため、事故件数と死傷者数は一致しない場合があります。

※事故件数に自転車の事故件数は含まれていません。

※その他とは、過重積載や車間距離違反などをいう。

(出典：警視庁交通事故統計表)



(12) 歩行者の違反別発生状況及び死傷者数

違反種別	件数		第1当事者 事故件数	第2当事者 事故件数	死傷者数	内 訳		
	事故件数	割合				死 者	重傷者	軽傷者
信号無視	4	2%	2	2	4	0	1	3
横断歩道外横断	4	2%	0	4	3	0	0	3
横断禁止場所横断	3	2%	1	2	3	0	0	3
その他横断違反	6	3%	2	4	6	0	2	4
酩酊・徘徊	1	1%	0	1	1	0	0	1
飛び出し	6	3%	2	4	6	0	1	5
その他	8	4%	0	8	8	0	2	6
違反なし	149	82%	0	149	160	2	16	142
計	181		7	174	191	2	22	167

※事故件数は、第1、第2当事者の合計数のため、事故件数と死傷者数は一致しない場合があります。

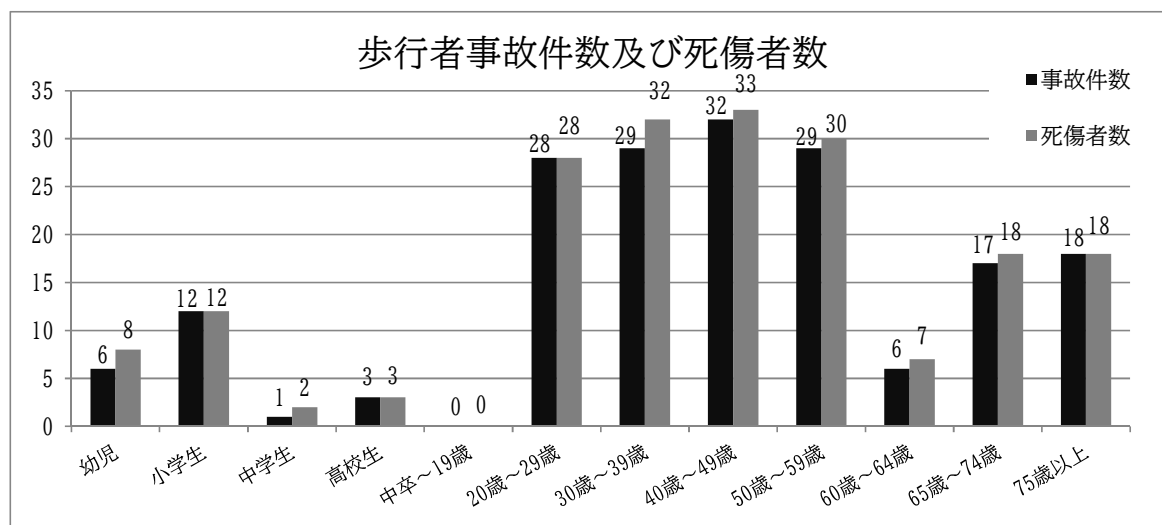
※その他とは、よそ見やイヤホンで音楽を聴いている状況をいう。

(出典：警視庁交通事故統計表)

(12-2) 歩行者事故及び死傷者年代別内訳

年代別		事故件数	割合	死傷者数	死 者	負傷者
子ども	幼児	6	3%	8	0	8
	小学生	12	7%	12	1	11
	中学生	1	1%	2	0	2
若年層	高校生	3	2%	3	0	3
	中卒～19歳	0	0%	0	0	0
20～29歳		28	15%	28	0	28
30～39歳		29	16%	32	0	32
40～49歳		32	18%	33	0	33
50～59歳		29	16%	30	0	30
60～64歳		6	3%	7	0	7
高齢者	65～74歳	17	9%	18	0	18
	75歳以上	18	10%	18	1	17
計		181		191	2	189

(出典：警視庁交通事故統計表)



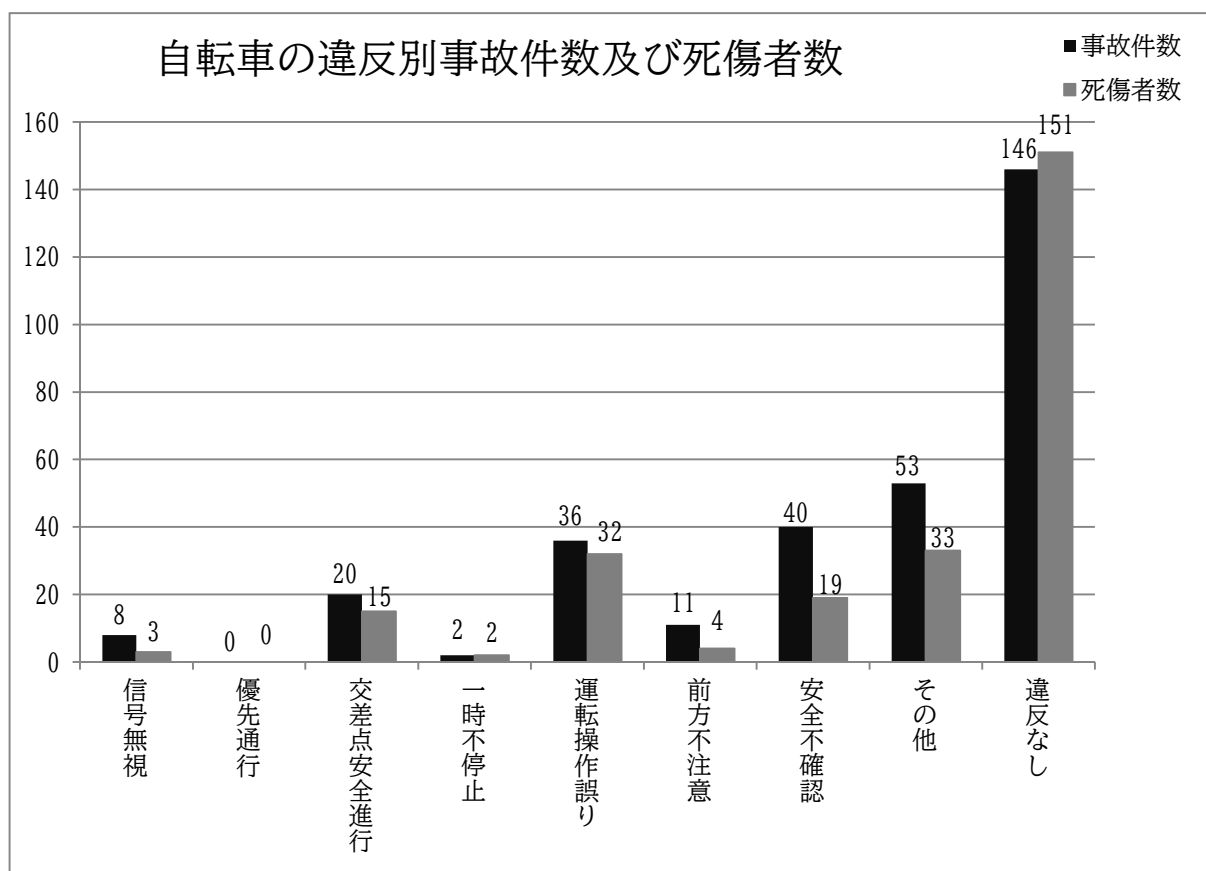
(13) 自転車の違反別発生状況及び死傷者数

違反種別	件数		第1当事者 事故件数	第2当事者 事故件数	死傷者数	内 訳		
	事故件数	割合				死 者	重傷者	軽傷者
信号無視	8	3%	7	1	3	0	0	3
優先通行	0	0%	0	0	0	0	0	0
交差点安全進行	20	6%	6	14	15	0	0	15
一時不停止	2	1%	1	1	2	0	1	1
運転操作誤り	36	11%	36	0	32	0	0	32
前方不注意	11	3%	9	2	4	0	0	4
安全不確認	40	13%	27	13	19	0	0	19
その他	53	17%	36	17	33	0	0	33
違反なし	146	46%	0	146	151	0	3	148
計	316		122	194	259	0	4	255

※事故件数は、第1、第2当事者の合計数のため、事故件数と死傷者数は一致しない場合があります。

※その他とは、二人乗りや右側通行などをいう。

(出典：警視庁交通事故統計表)



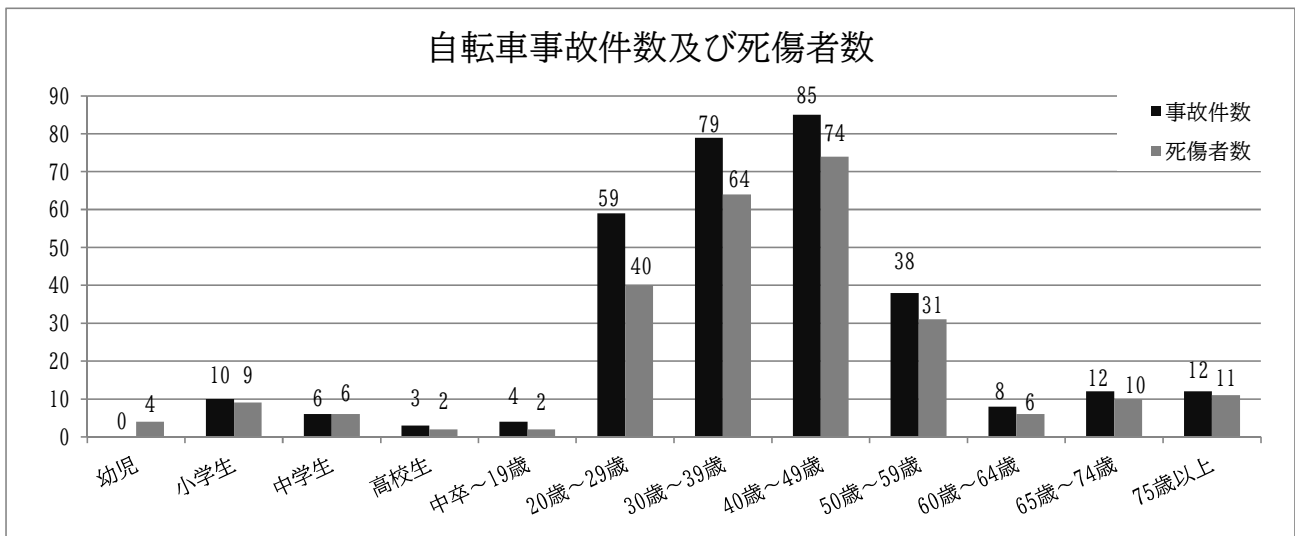
(13-2) 自転車事故及び死傷者年代別内訳

年代別		件数	事故件数	割合
子ども	幼児		0	0%
	小学生		10	3%
	中学生		6	2%
若年層	高校生		3	1%
	中卒～19歳		4	1%
20～29歳			59	19%
30～39歳			79	25%
40～49歳			85	27%
50～59歳			38	12%
60～64歳			8	3%
高齢者	65～74歳		12	4%
	75歳以上		12	4%
計			316	

※事故件数は第1、第2当事者の合計数

年代別		人数	死傷者数	死者	負傷者
子ども	幼児		4	0	4
	小学生		9	0	9
	中学生		6	0	6
若年層	高校生		2	0	2
	中卒～19歳		2	0	2
20～29歳			40	0	40
30～39歳			64	0	64
40～49歳			74	0	74
50～59歳			31	0	31
60～64歳			6	0	6
高齢者	65～74歳		10	0	10
	75歳以上		11	0	11
計			259	0	259

(出典：警視庁交通事故統計表)



(13-3) 自転車事故種別件数

相手当事者	第1当事者 事故件数	第2当事者 事故件数	合計	割合
乗用車	6	129	135	43%
貨物車	1	35	36	11%
二輪車	3	8	11	3%
自転車	20	20	40	13%
歩行者	46	0	46	15%
その他車両	0	0	0	0%
単独	46	0	46	15%
対象外	0	2	2	1%
計	122	194	316	

※対象外は、ひき逃げ等のため当事者が不明の場合をいう。

(出典：警視庁総務部文書課)

(14) 車両別事故発生状況及び死傷者数

車両種別		件数 事故件数	割合	第1当事者 事故件数	第2当事者 事故件数	死傷者数	内 訳		
							死 者	重傷者	軽傷者
乗 用 車	大型車	9	1%	8	1	5	0	1	4
	中型車	2	0%	1	1	2	0	0	2
	準中型車	0	0%	0	0	0	0	0	0
	普通車	710	39%	500	210	285	0	1	284
	軽自動車	45	3%	28	17	28	0	1	27
貨 物 車	大型車	24	1%	17	7	7	0	0	7
	中型車	14	1%	12	2	3	0	0	3
	準中型車	45	3%	30	15	15	0	0	15
	普通車	77	4%	56	21	26	0	0	26
	軽自動車	87	5%	55	32	34	0	1	33
特殊車		0	0%	0	0	0	0	0	0
二 輪 車	自動二輪	141	8%	38	103	131	1	19	111
	原付	50	3%	16	34	43	0	3	40
自転車		316	18%	122	194	259	0	4	255
歩行者		181	10%	7	174	191	2	22	167
その他		12	1%	10	2	1	0	0	1
物件等		87	5%	0	87	0	0	0	0
計		1,800		900	900	1,030	3	52	975

※特殊車とは、特殊な用途のために特殊な形状構造をした自動車のことで、走行や運搬よりも、その作業機を使うことが目的の自動車をいう。

※その他とは、路面電車、列車、軽車両その他（リヤカー、荷車等）、道路上の歩行者以外の人、道路外、ひき逃げ等で不明の人をいう。

(出典：警視庁交通事故統計表)

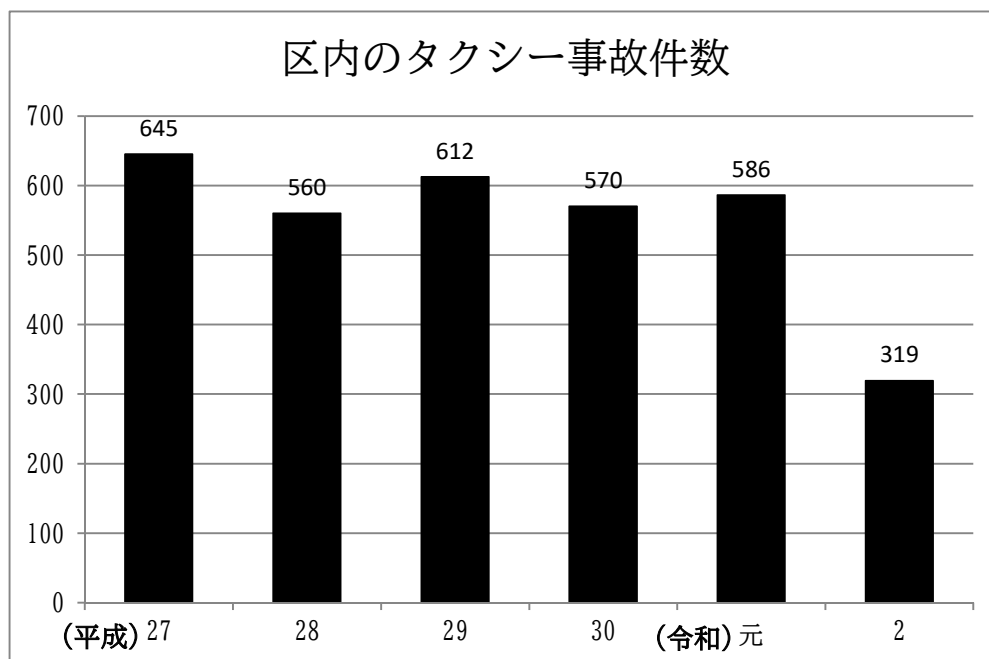
(15) タクシー関与の人身事故件数の推移

警察署	区分	年					
		27	28	29	30	元	2
愛 宕	全発生件数	223	193	218	245	258	168
	タクシー件数	104	98	100	118	118	52
	関与率	46.6%	50.8%	45.9%	48.2%	45.7%	31.0%
三 田	全発生件数	160	160	143	188	199	136
	タクシー件数	56	51	51	63	62	40
	関与率	35.0%	31.9%	35.7%	33.5%	31.2%	29.4%
高 輪	全発生件数	209	193	239	232	192	138
	タクシー件数	76	67	91	83	70	38
	関与率	36.4%	34.7%	38.1%	35.8%	36.5%	27.5%
麻 布	全発生件数	414	328	383	322	362	255
	タクシー件数	214	167	205	166	186	92
	関与率	51.7%	50.9%	53.5%	51.6%	51.4%	36.1%
赤 坂	全発生件数	277	254	254	202	229	178
	タクシー件数	142	143	124	105	119	81
	関与率	51.3%	56.3%	48.8%	52.0%	52.0%	45.5%
東京湾岸	全発生件数	361	330	372	304	278	270
	タクシー件数	53	34	41	35	31	16
	関与率	14.7%	10.3%	11.0%	11.5%	11.2%	5.9%
区内件数	全発生件数	1,644	1,458	1,609	1,493	1,518	1,145
	タクシー件数	645	560	612	570	586	319
区内平均	関与率	39.2%	38.4%	38.0%	38.2%	38.6%	27.9%
都内平均	関与率	14.3%	13.9%	14.0%	13.3%	13.0%	9.9%

※タクシー件数は、タクシーが第1・第2当事者として関与した事故件数をいう。

※警察署別の発生件数には、港区以外の隣接区を含む。

(出典：警視庁総務部文書課)



(16) 所轄別交通事故多発路線

警察署名		路線	事故件数	死傷者数	死亡	重傷者	軽傷者
愛宕警察署	1	国道15号	28	37	0	0	37
	2	日比谷通り	26	28	0	1	27
	3	国道1号	14	15	0	0	15
	4	外堀通り	10	15	0	0	15
	5	環二通り	10	11	2	0	9
三田警察署	1	国道15号	30	36	0	3	33
	2	国道1号	22	26	0	3	23
	3	海岸通り	13	21	0	3	18
	4	旧海岸通り	6	7	0	0	7
	5	日比谷通り	3	3	0	1	2
高輪警察署	1	国道15号	25	34	0	1	33
	2	国道1号	22	25	0	0	25
	3	目黒通り	14	15	0	0	15
	4	海岸通り	8	10	0	0	10
	5	旧海岸通り	8	9	0	1	8
麻布警察署	1	谷町志田町線	21	24	0	2	22
	2	明治通り	18	20	0	1	19
	3	環状3号線	15	17	0	0	17
	4	国道1号	14	19	0	3	16
	5			0	0	0	0
赤坂警察署	1	国道246号	34	41	0	5	36
	2	外苑東通り	23	28	0	1	27
	3	六本木通り	21	27	0	1	26
	4	外堀通り	18	20	0	1	19
	5	赤坂通り	7	8	0	0	8
東京湾岸警察署	1	一般都道	8	8	0	1	7
	2	国道357号	6	6	0	0	6
	3	港湾道	3	3	0	0	3
	4	臨港道路	1	1	0	0	1
	5		0	0	0	0	0

※東京湾岸警察署は、港区管内の数字（品川区、大田区、江東区を除く）

（出典：6警察署回答）

用語の説明

- 1 交通事故 道路交通法第2条第1項第1号に規定する道路において、車両等及び列車の交通によって起こされた事故で、人の死亡又は負傷を伴うもの（人身事故）をいう。
- 2 死亡（死者） 交通事故によって、発生から24時間以内に亡くなった場合（人）をいう。
- 3 重傷（重傷者） 交通事故によって負傷し、1箇月（30日）以上の治療を要する場合（人）をいう。
- 4 軽傷（軽傷者） 交通事故によって負傷し、1箇月（30日）未満の治療を要する場合（人）をいう。
- 5 負傷（負傷者） 「重傷」（重傷者）と「軽傷」（軽傷者）の合計をいう。
- 6 第1当事者 最初に交通事故に関与した車両等（列車を含む）の運転者又は歩行者のうち、当該交通事故における過失が重い者をいい、また過失が同程度の場合には人身損傷程度が軽い者をいう。
- 7 第2当事者 最初に交通事故に関与した車両等（自転車を含む）の運転者、歩行者又は構造物等の物件のうち、第1当事者以外のものをいう。
- 8 事故類型 事故をまず当事者の種類（人または車両）によって分類し、次いで当事者の事故時の行動等（動き、位置、衝突物等）によって更に細かく分類したものである。
- 9 自動二輪 道路交通法上の自動二輪車をいう。
（原付：原動機付自転車をいう。排気量50cc以下のもの）
- 10 主要都道 道路法で定められた道路の分類の一つ。都道府県が、各区域の中にある道路について地域的な幹線道路として認定したものをいう。
東京都は300番代が主要都道としている。（これ以外は一般都道になる）