

## 芝五丁目児童遊園の再整備について

芝五丁目児童遊園の再整備に向けて、区民参画により地域の意向や特性を反映した基本設計を策定しました。

### 1 施設の概要

- (1) 所在地  
港区芝五丁目18番4号
- (2) 面積  
1,208.80㎡
- (3) 開設年月日  
昭和51年2月20日



### 2 背景

芝五丁目児童遊園は、都営アパートや芝保育園、みなと子育て応援プラザ Pokke に隣接しており、保育園児や施設を利用する子どもたちが日常的に利用しているほか、近隣企業の会社員がランチタイムの休憩に利用するなど様々な層に親しまれている児童遊園です。

しかし、昭和51年の開設から50年近くが経過し、施設の老朽化が進むとともに、コンクリート製の滑り台など遊具の基準等の改訂に伴う不適合箇所も発生しております。また、地域からも時代に見合った安全・安心な児童遊園の整備が求められています。

このため、当該児童遊園については、地域の子どもたちが安全に遊べる身近な場所として、また、地域の大人や高齢者にとっても身近なコミュニティ形成の拠点の一つとして、安心して集い和める魅力ある児童遊園として再整備していくこととしました。

### 3 区民参画による検討

令和5年度に児童遊園周辺の町会や自治会、保育施設で構成する懇談会を開催し、意見交換を図りながら再整備案の検討を進めました。

|                       |     |
|-----------------------|-----|
| 【懇談会メンバー】             | 計6名 |
| 芝五丁目町会代表者             | 1名  |
| 都営芝五自治会代表者            | 2名  |
| 芝和城会代表者               | 1名  |
| 区立芝保育園代表者             | 1名  |
| みなと子育て応援プラザ Pokke 代表者 | 1名  |

## 【懇談会の開催状況】

令和5年 9月29日 第1回懇談会  
令和5年 10月26日 第2回懇談会  
令和5年 11月21日 第3回懇談会

## 4 基本設計

### (1) コンセプト

- ア 子どもから大人まで誰もが楽しみ、交流ができる児童遊園を整備します。
- イ 地域に親しまれ、安全・安心の場となる児童遊園を整備します。
- ウ 既存樹木や草花を活かした緑あふれる児童遊園を整備します。

### (2) ゾーニング、動線計画

- 出入口：東側に2箇所、北側に1箇所、西側に保育施設用の出入口2箇所を設ける。
- 広場：直線的に長く走ることができ、保育施設の運動会の練習などが行える広場と、遊具を設けた広場で構成している。
- 休憩・修景施設：パーゴラ付きベンチ、かまどスツール、水飲み、手足洗い場付き水飲みを設ける。
- 便所：男女共用車いす対応トイレ、女性用車いす対応トイレ、子供用トイレを設ける。
- 植栽：既存樹木を活かしながら、西側境界に沿い中木及び低木、地被類、北側道路に沿い高木及び地被類を設ける。東側道路に沿い高木及び低木、地被類、花壇を設け、南側境界に沿い高木を設ける。

### (3) 施設計画

- 舗装：出入口及びトイレ前はインターロッキングブロック舗装、うんてい及び複合遊具まわりはゴムチップ舗装、広場及びその他遊具まわりは岩瀬砂舗装
- 遊戯施設：健康器具（2基）、うんてい（1基）、複合遊具（1基）、ブランコ（1基）、鉄棒（1基）、シーソー（1基）、幼児用滑り台（1基）、砂場（1箇所）
- 休憩施設：水飲み（1基）、手足洗い場付き水飲み（1基）、パーゴラ付きベンチ（4基）、かまどスツール（2基）
- 汚水排水施設：マンホールトイレ（3基）
- 修景施設：花壇（2箇所）
- 管理施設：園名板・利用注意板（1基）、三田車庫跡地の解説板（1基）、車止め（5基）
- 電気設備：公園灯（4基）、防犯カメラ（2基）
- その他：トイレ（1棟）

5 概算事業費（予定）

実施設計（令和6年度） 約1,175万円

工事費用（令和7年度） 約3億円

6 今後のスケジュール（予定）

令和6年3月

地元説明会

6月～令和7年3月

実施設計、関係機関との詳細協議

令和7年6月

令和7年第2回港区議会定例会（工事契約議案）

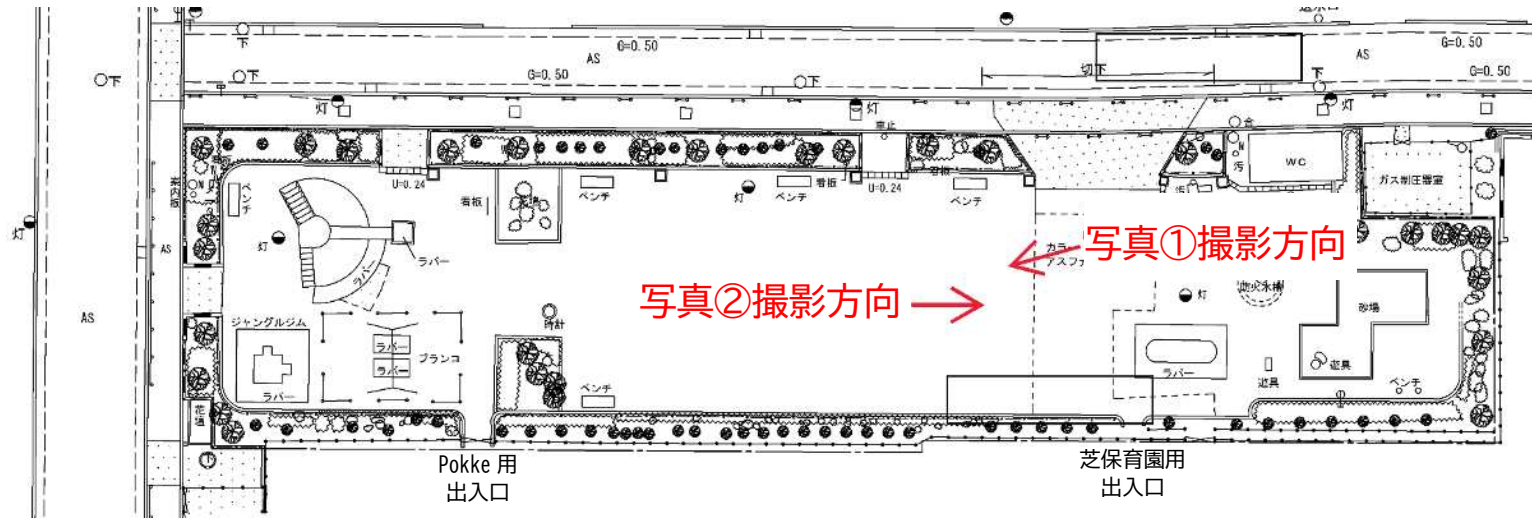
7月～令和8年3月

整備工事

令和8年4月～

供用再開

# 従前の芝五丁目児童遊園の平面図及び写真



写真①

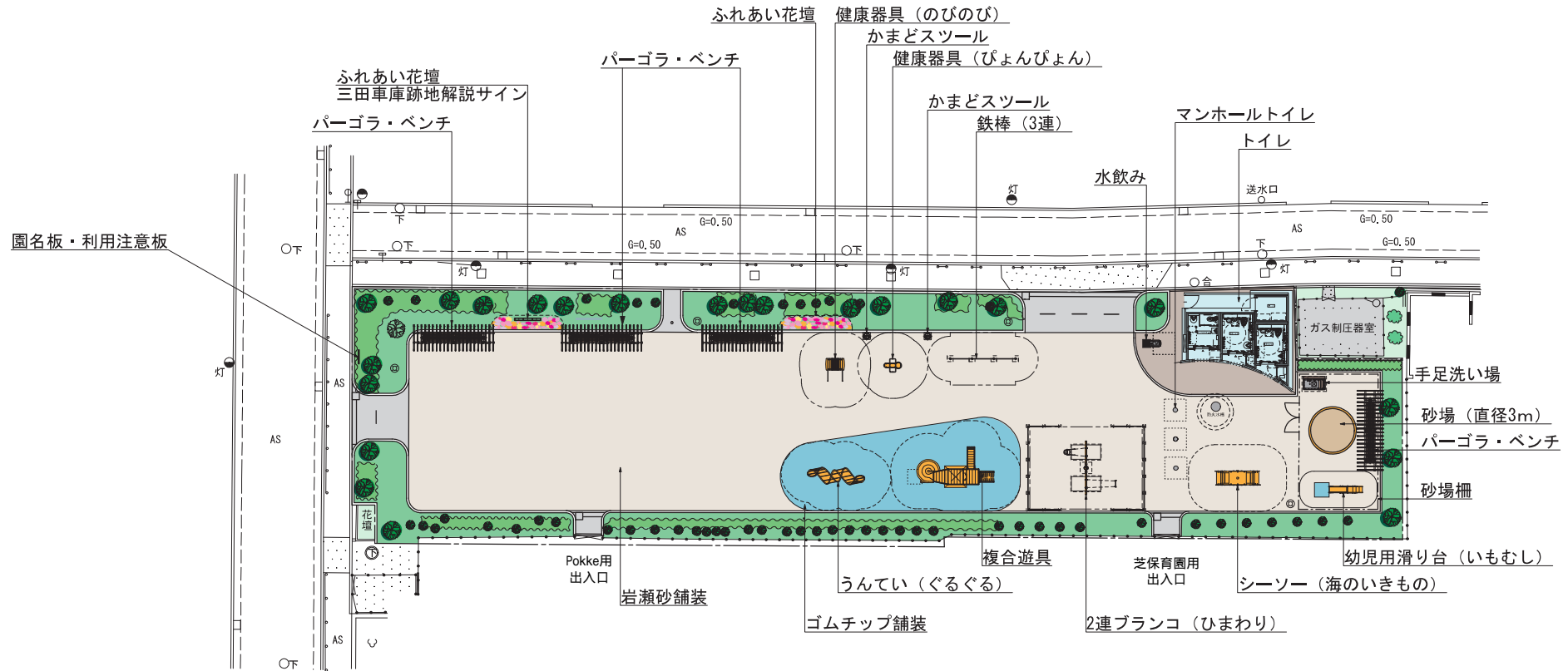


写真②

# 芝五丁目児童遊園基本設計図

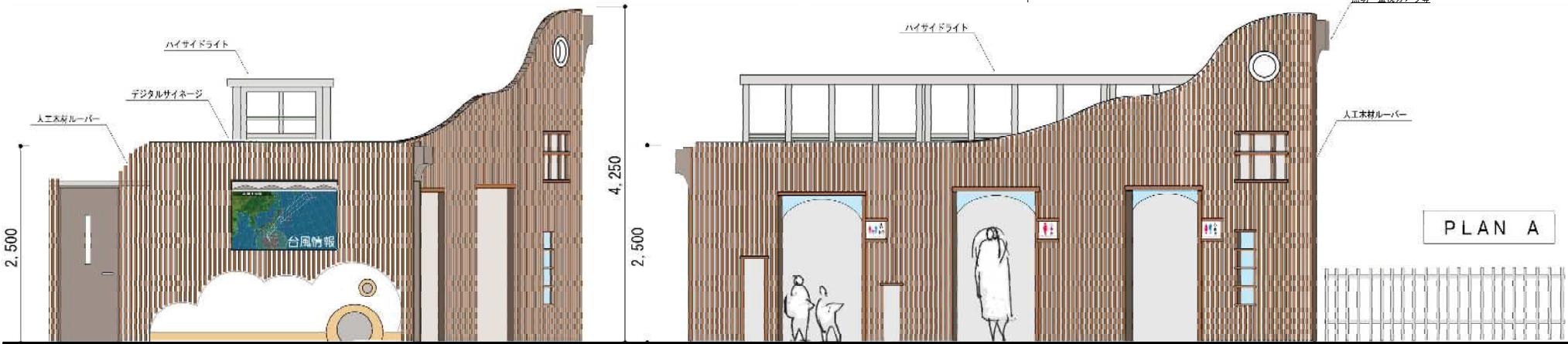
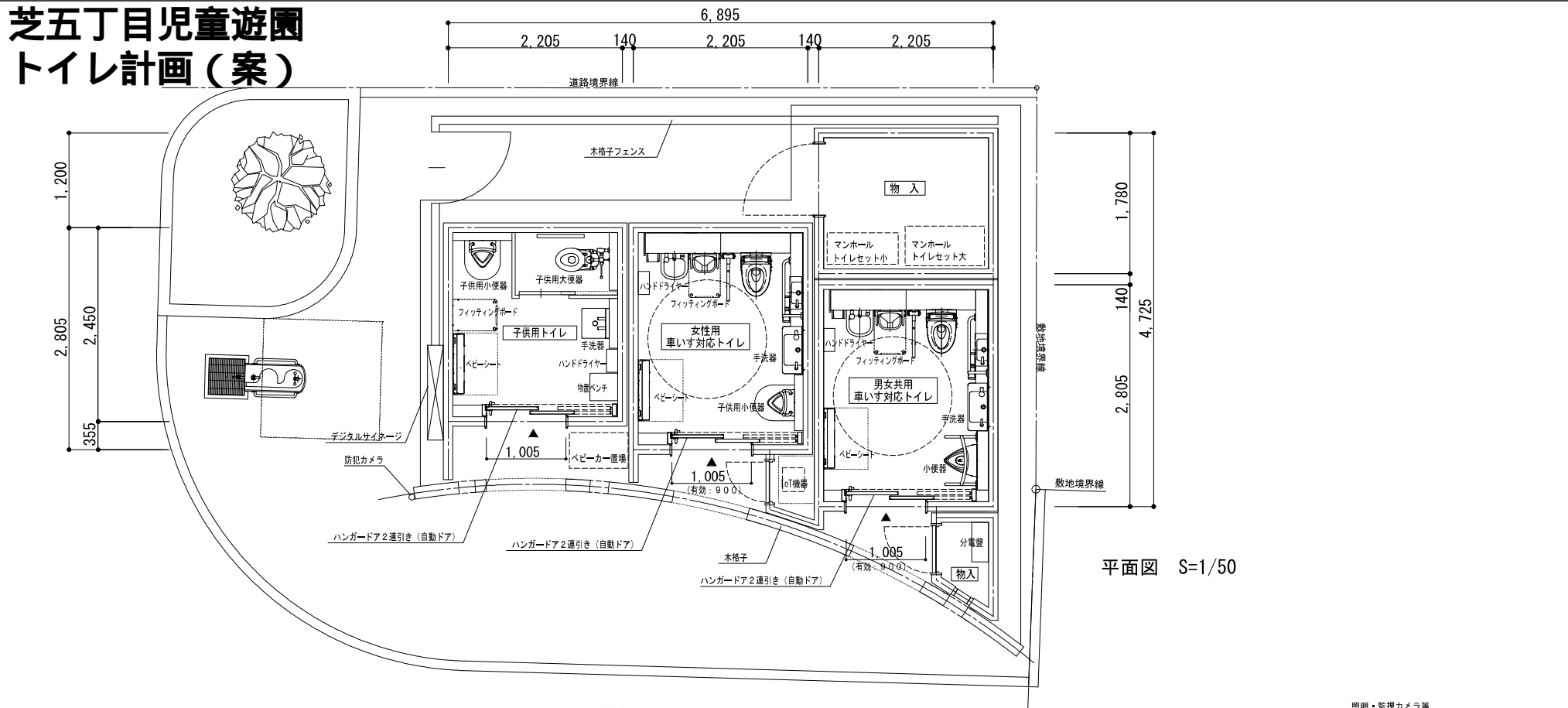


S=1:300 (A3)



凡例  
○ : 出入口

# 芝五丁目児童遊園 トイレ計画(案)



芝五丁目児童遊園 鳥瞰イメージ図



## 懇談会での主なご意見及び区の考え方

■令和5年9月から令和5年11月 懇談会（計3回）

| No. | テーマ | ご意見                                | 区の考え方  |
|-----|-----|------------------------------------|--|
| 1   | 遊具  | 保育園の入り口近くには、乳幼児が遊べるような遊具を設けてほしい。   | 乳幼児向けの遊具と年中・年長以上の子ども向け遊具のエリアを分け、保育園の入り口近くには乳幼児向けの遊具を配置します。 |
| 2   |     | 近隣の高齢者が子どもたちと一緒に楽しめるような遊具を設置してほしい。 | 大人も子どもも共に楽しむことが出来るような健康遊具を設置します。                           |
| 3   |     | 幼児用の砂場近くに、幼児向けの遊具や手足の洗い場を設けてほしい。   | 幼児用すべり台と手洗い場を設置します。  |
| 4   | トイレ | 女性も利用しやすいトイレを作ってほしい。               | トイレの建替えに合わせて、女性専用のトイレを新設します。                               |
| 5   |     | 子ども用の便座があるとよい。                     | トイレの建替えに合わせて、子ども用のトイレを新設します。                               |
| 6   | 広場  | 子どもたちが駆け回って遊ぶことができるような広場を残してほしい。   | 遊具エリアと広場エリアに分けることで、子どもたちが駆け回って遊ぶことが出来る空間を残します。             |



| No. | テーマ | ご意見                               | 区の考え方  |
|-----|-----|-----------------------------------|--|
| 7   | 植栽  | 見通しが良く、緑の多い空間にしてほしい。              | 既存の樹木を活かしながら、道路沿いの死角になっている植栽については伐採・移植を検討し、見通しの良い配置にします。 |
| 8   | 防災  | 災害時に使用できる設備を設けてほしい。               | 災害用設備として、かまどベンチやマンホールトイレを整備します。                          |
| 9   | その他 | 近隣住民やオフィスワーカーが休憩できるようベンチを増やしてほしい。 | ベンチの数を増やし、利用者の憩いの場となるようパーゴラ付きのベンチを設けます。                  |